



2021 Sustainability Report



NEOLITH
touch.feel.live



2021 Sustainability Report



1 Mensaje del CEO

2 Lo más destacado de 2021

3 Acerca del Grupo Neolith

4 Contribuyendo a un futuro sostenible

Acerca de este informe

1 Mensaje del CEO



NEO

TOWN Q3-20

LITH
feel.live





Handbook FRIDA RAMSTEDT

THE MATERIALS SOURCEBOOK
FOR DESIGN PROFESSIONALS

bauhaus taschen

Carta del CEO

En apenas unos años hemos pasado de ver un mundo cada vez más globalizado e hiperconectado, predecible y con fuerte crecimiento; a comprobar la fragilidad del equilibrio que se había construido en aquel “orden mundial”. Así, recientemente todos hemos vivido tiempos vertiginosos con gran inseguridad y retos de escala global como la pandemia, la ralentización de las cadenas de suministro o la crisis energética.

En estos tiempos de incertidumbre, nuestra visión estratégica y nuestra capacidad de adaptación han jugado un papel decisivo en Neolith para afrontar estos retos con determinación. Nuestro propósito de construir un mundo mejor nos ha inspirado más que nunca para acelerar nuestros ambiciosos planes con el firme convencimiento de trabajar con ilusión hacia el futuro que todos queremos.

Crear valor a largo plazo para los stakeholders

Para todos los clientes de Neolith, creemos en la generación de valor desde el trabajo diario asegurando el mejor servicio y un producto excelente. Nuestra filosofía de cooperación cercana, y visión a largo plazo con nuestros proveedores ha demostrado una gran efectividad ante las dificultades logísticas. Igualmente, Neolith ha avanzado con importantes inversiones en transformación digital y tecnología – crucial en un entorno tan desafiante como el actual –, con el objetivo final de servir mejor a todos nuestros clientes en el mundo y continuar protegiendo nuestra cadena de valor.

Para la gente de Neolith, crear valor a largo plazo significa ante todo garantizar su seguridad. En el 2021 hemos desarrollado múltiples acciones en materia de prevención para continuar mejorando las condiciones de trabajo y las medidas de protección; hecho que se ha visto recompensado un año más, manteniéndonos sin ningún contratiempo grave desde el inicio de la actividad de la compañía.

Seguimos comprometidos en proporcionar empleos estables y de alta calidad. A pesar de la disrupción causada por la pandemia y los continuos retos a los que estamos sometidos por el entorno, este año Neolith dio la bienvenida a más de 200 nuevos colegas y honró nuestro compromiso de contratos de larga duración con cerca de un 90% sobre el total.

Me enorgullece que Neolith sea el primer grupo del sector de materiales a nivel de neutralidad climática compensando sus principales focos de emisión desde el año 2019. Este año 2021, hemos realizado numerosas actuaciones para la reducción de nuestra huella de carbono y adicionalmente decidimos adherirnos al pacto de Naciones Unidas, confirmando así nuestro compromiso con los principios del pacto mundial contra el cambio climático (UNGC).

Desde el punto de vista medioambiental, se han ejecutado importantes proyectos que nos permitirán obtener en un futuro inmediato la primera certificación 0% desperdicio en nuestro sector. Reciclamos más del 96% de todos los residuos generados en nuestra planta industrial y consolidamos nuestro compromiso lanzando

la tecnología 90R, con productos Neolith que alcanzan un contenido de hasta el 90% reciclado en su formulación, manteniendo todas sus propiedades técnicas y estéticas, superando así el reto conseguido en 2018 con la presentación del galardonado diseño textil White con un contenido reciclado del 50%.

Uno de los grandes proyectos de transformación completados durante el 2021 corresponde al proyecto "Freedom", consistente en la reformulación completa de todos los productos de Neolith para situarlos también a la vanguardia como los de menor contenido en sílice cristalina entre las superficies de alto valor añadido. La ejecución de este proyecto ha supuesto un gran avance en protección preventiva no sólo para nuestros trabajadores sino también para toda la cadena de transformación e instalación.

En nuestro compromiso por la mejora en la seguridad de nuestros consumidores, durante 2021 presentamos la tecnología "NeolEAT", que incorpora los últimos avances evitando la proliferación de bacterias en las superficies, e incrementando así el grado de protección de nuestros usuarios. En este caso, un valor funcional con especial relevancia en aplicaciones como encimeras de cocina, baños, o en entornos de restauración u hospitales.

Mirar hacia el futuro

Como muchas otras organizaciones alrededor del mundo, la vida en Neolith se ha visto impactada por la inestabilidad geopolítica, la situación energética o los largos efectos de la pandemia entre otros. Pero sin duda la capacidad de mirar hacia adelante, adaptarse y transformarse con rapidez, han sido clave para continuar avanzando con nuestros ambiciosos planes.

En el año 2021 decidimos acelerar nuestro plan estratégico, de modo que el próximo año veremos duplicarse nuestra capacidad industrial, que juntamente con el plan de expansión internacional serán claves para afianzar el crecimiento sostenible de nuestra organización.

Hace algo más de una década, fuimos pioneros en una nueva categoría de materiales, la piedra sinterizada. Siempre hemos sido un grupo orientado a la innovación, y nos inspira situar al consumidor como centro de nuestra marca, pues sin duda lo mejor de crear algo es vivirlo. Así, durante el ejercicio multiplicamos nuestros esfuerzos en I+D y también dimos la bienvenida al "nuevo Neolith", un programa con multitud de acciones para maximizar la experiencia de marca y disfrutar los valores compartidos. Hemos ampliado el espectro de aplicaciones mostrando la enorme versatilidad de Neolith, pero siempre con el foco de materializar productos que trasciendan lo meramente funcional, combinando diseño y sostenibilidad como vectores indispensables.

En materia de ESG, hemos consolidado nuestro plan estratégico y arrancaremos 2022 con nuevos objetivos ambiciosos como la certificación Ecovadis, la aplicación a SBtI, la instalación de una planta solar entre otros, para continuar liderando nuestra industria.

Como resultado de todo nuestro esfuerzo colectivo, Neolith consolidó otro año más de fuerte crecimiento con un aumento de los ingresos globales del 17% y un incremento del 33% en nuestro resultado EBITDA respecto al ejercicio anterior.

Construir un mejor mundo

Pese a los retos que estamos viviendo como sociedad, cuando miro al futuro y recuerdo lo conseguido en estos últimos años, sin duda soy optimista. Especialmente este último año, el equipo de Neolith ha demostrado más que nunca que todo es posible. Desde la humildad del trabajo diario, con nuestro propósito como compañía como inspiración y demostrando un fuerte compromiso con nuestros valores, hemos podido completar innumerables avances.

En un ámbito más general, estoy convencido que los retos vividos han ayudado a que cada vez más organizaciones comprendan el papel más amplio que desempeñan en la sociedad, y a que examinen qué pueden hacer para abordar cuestiones apremiantes como la sostenibilidad ambiental y la desigualdad económica.

Personalmente me siento muy afortunado de liderar un equipo fuertemente comprometido y preparado; y en su nombre os invito a disfrutar un año más la lectura de nuestro Informe de Sostenibilidad, y aprovecho para expresar nuestro agradecimiento a nuestros clientes, líderes de opinión, distribuidores, proveedores, accionistas y sociedad en general; pues su confianza en Neolith nos inspira a continuar superándonos cada día con la ambición de construir un mundo mejor para todos.

– José Luis Ramón,
CEO Neolith Group



2 Lo más destacado de 2021





Lo más destacado de 2021

96%

Residuos enviados
a centros de reciclaje

90%

Contenido reciclado

TCFD

Análisis de riesgos

730

Árboles plantados

100%

Agua reciclada

2.802 *ton*

Alcance 1: CO₂ compensado

459.680 €

Protección medioambiental

El Grupo Neolith supera el nivel de producción Pre-COVID19 con una reducción significativa de sus emisiones

LOS PRINCIPIOS ESENCIALES DE NEOLITH EN MATERIA DE EMPLEO

El Grupo Neolith incorpora en todos sus ámbitos de cultura corporativa 4 principios fundamentales en materia de gestión laboral, basando su estrategia de crecimiento en las personas:



NO DISCRIMINACIÓN

Por cuestiones de género, edad, religión y/o ideología, etnia.



CONTINUIDAD LABORAL

Promoción interna y movilidad horizontal dentro de la Compañía



DESARROLLO Y CAPTACIÓN

Gestión del rendimiento y mejora continua



CONCILIACIÓN Y FLEXIBILIDAD

Flexibilidad y condiciones Laborales óptimas

Durante 2021, la Compañía ha donado a la fundación World Central Kitchen, 32.950€ a los afectados por la erupción del volcán de La Palma, y 100.000€ en alimentos a bancos de alimentos autorizados.

PRINCIPALES DATOS CUALITATIVOS EN MATERIA DE SEGURIDAD Y SALUD



Elaboración de la política de salud y seguridad



Actualización de la ficha de Seguridad de Producto (concentración inferior del 9% de la sílice cristalina)



Formación e información sobre la sílice cristalina



Elaboración del Plan 0 accidentes.

12,75

Tasa de frecuencia

0,48

Índice de gravedad**

0

Enfermedades profesionales

PRINCIPALES DATOS CUANTITATIVOS SOBRE EMPLEADOS

665

Total de número de empleados a cierre de ejercicio

88%

Promedio de contratos indefinidos

99%

Contratos a tiempo completo

89%

Empleados cubiertos por convenio colectivo

66%

Empleados participantes en la primera encuesta de clima y compromiso

3.343

Número total de horas de formación

3 Acerca del Grupo Neolith

TODO LO QUE NECESITAS SABER SOBRE EL NUEVO

¿Qué es Neolith?

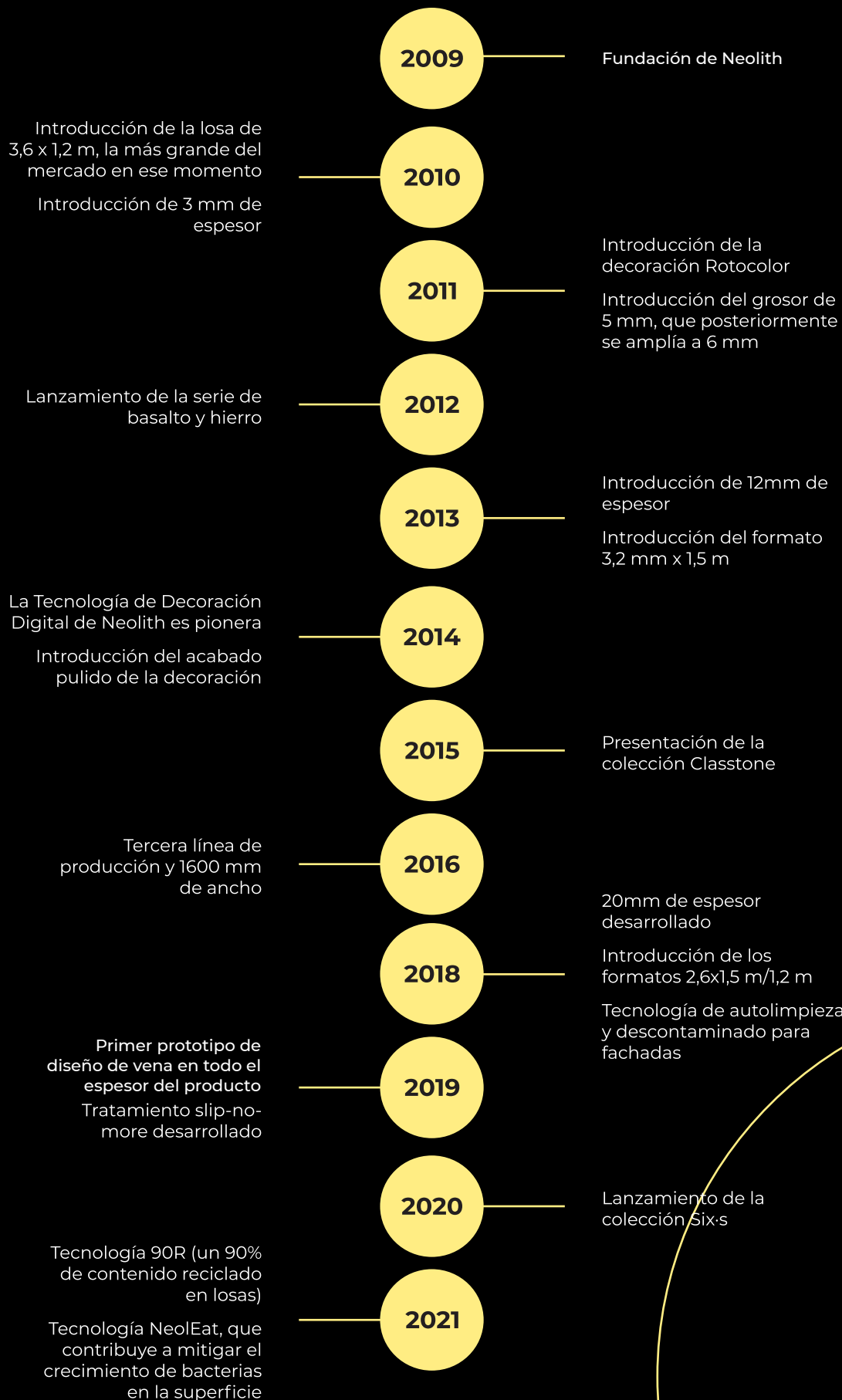
Neolith es la marca líder global en piedra sinterizada. Una superficie arquitectónica revolucionaria e innovadora, con características técnicas superiores, hecha de materias primas 100% naturales. Neolith tiene que ver con el diseño, la versatilidad, la durabilidad y la sostenibilidad con la misión de ofrecer productos innovadores pioneros junto con el mejor servicio de calidad para satisfacer las necesidades y exigencias de la arquitectura y el mundo del interiorismo. Además, la Compañía se esfuerza año tras año para seguir creando un entorno sostenible y ecológico con la visión de posicionarse como la marca líder que mejor atiende a las demandas de la industria a nivel global.

Desde su Fundación en 2009, el Grupo Neolith se ha convertido en la mejor solución para espacios de interior y exterior, por combinar un diseño exquisito con una alta funcionalidad. Compuesto por más de 70 modelos adecuados para cualquier tipo de aplicación, el Grupo sigue inspirando y creando espacios vivos en edificios y hogares de todo el mundo.

En este contexto, Neolith sigue evolucionando a través de la investigación y el desarrollo de nuevas tecnologías, no solo con la ambición de hacer realidad edificios y entornos sostenibles que conformen nuevas ciudades, sino que también con el objetivo de colaborar con la sociedad de forma responsable para construir un futuro para todos. A través de esta ambición, el Grupo enfatiza su compromiso por la sostenibilidad, tanto en el ámbito medioambiental, como en el social y de buen gobierno.

El Grupo Neolith no espera al futuro, lo construye cada día.

Desde sus inicios, el Grupo Neolith ha ido creciendo exponencialmente gracias a sus oferta de nuevos productos, así como a su expansión internacional. A continuación se presentan algunos de los principales hitos en la historia de Neolith desde su creación:



Presencia internacional

Desde su creación, el Grupo Neolith nació con una vocación internacional, la cual es cada vez más notoria. Actualmente, el Grupo es una corporación global presente en más de 100 países del mundo, y cuenta con un plan de expansión internacional que registra avances significativos en cada ejercicio. El centro de producción y las oficinas centrales del Grupo se encuentran en Almazora, Castellón, posicionado estratégicamente como empresa disruptiva en un clúster o concentración industrial que permite llevar a cabo sus objetivos y ambiciones a corto, medio, y largo plazo.

En el ejercicio 2021, se ha reforzado su presencia en Estados Unidos, Canadá, China y Oceanía, firmando acuerdos con grandes distribuidores y la apertura de centros directos en los principales mercados (US y Australia). Para ello, se han incorporado dos nuevos vicepresidentes uno en China y otro cubriendo el resto de Asia y Oceanía. Además, se han ejecutado cuatro nuevos centros de distribución, dos en Estados Unidos y dos en Australia, que se inaugurarán durante la primera mitad de 2022. Finalmente, durante el ejercicio 2021, se ha consolidado también el área de expansión con nuevas incorporaciones que acelerarán el crecimiento internacional de la Compañía.



Debido a la expansión internacional del Grupo Neolith, la Compañía divide su presencia geográfica en dos categorías principales; showrooms y distribuidores.

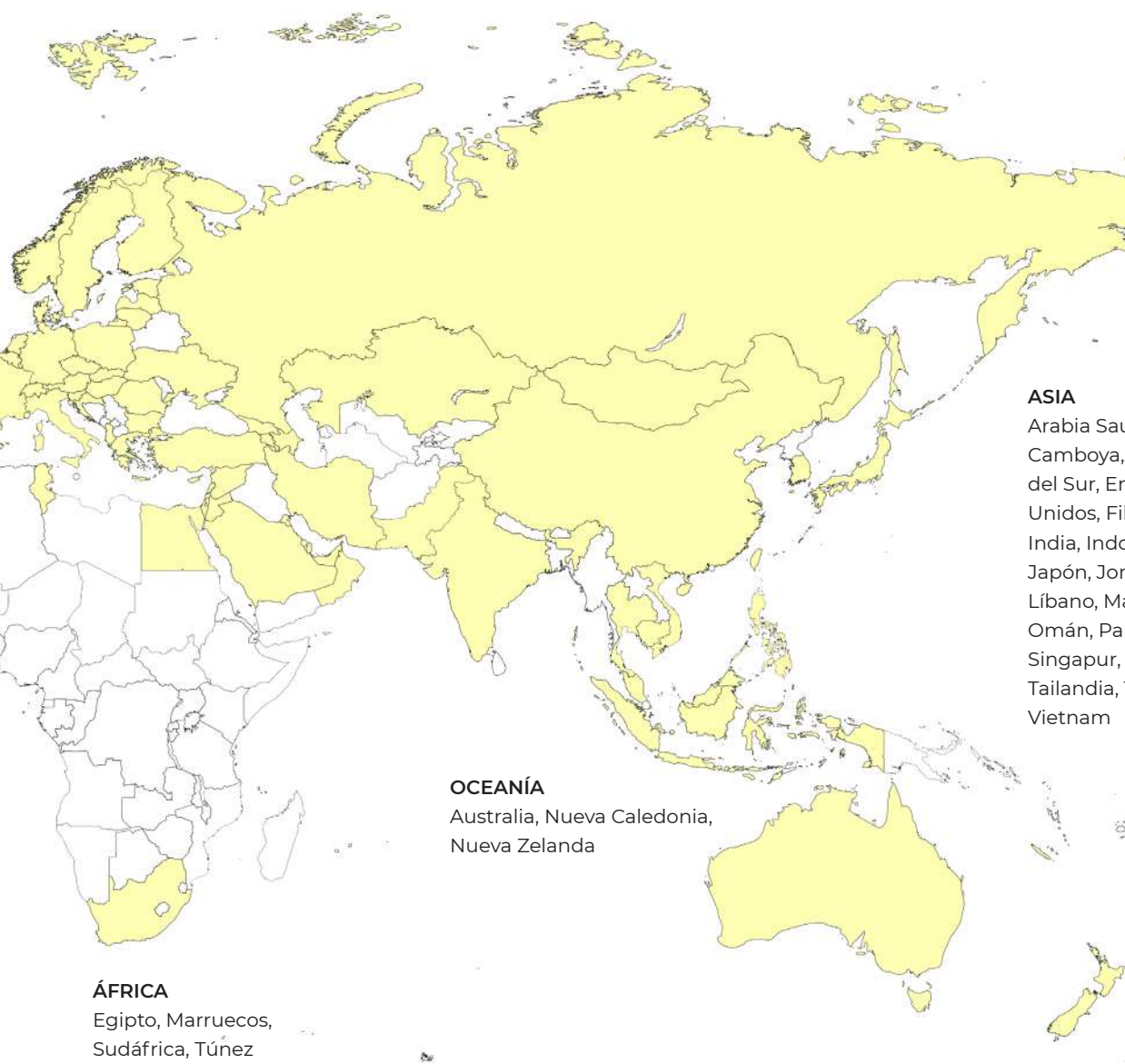
Mientras que los showrooms tienen el objetivo de mostrar la versatilidad, las propiedades funcionales y los diseños de los productos del Grupo, los distribuidores se encargan de la logística, de la venta del producto y de la promoción en cada uno de los especificadores.

El Grupo Neolith dispone, directa o indirectamente, de 57 showrooms a nivel global. Estos son, de forma predominante, exclusivos en cuanto al producto Neolith, aunque en algunos casos existe la posibilidad de que se traten de showrooms multi-marca. En este sentido, existen 47 showrooms mono-marca y 10 multi-marca, en los cuales Neolith es la única marca relativa a productos de piedra sinterizada.

Los distribuidores del Grupo, a nivel global, se encuentran en:

EUROPA

Albania, Alemania, Andorra, Austria, Bélgica, Bulgaria, Chipre, Croacia, Dinamarca, Eslovaquia, Eslovenia, España, Estonia, Finlandia, Francia, Grecia, Hungría, Italia, Irlanda, Letonia, Lituania, Luxemburgo, Moldavia, Noruega, Países Bajos, Polonia, Portugal, República Checa, Reino Unido, Rumania, Rusia (*), Serbia, Suecia, Suiza, Ucrania.



ASIA

Arabia Saudí, Catar, Camboya, China, Corea del Sur, Emiratos Árabes Unidos, Filipinas, Georgia, India, Indonesia, Irán, Israel, Japón, Jordania, Kazajistán, Líbano, Malasia, Mongolia, Omán, Palestina, Pakistán, Singapur, Siria, Tailandia, Tailandia, Taiwán, Turquía, Vietnam

OCEANÍA

Australia, Nueva Caledonia, Nueva Zelanda

ÁFRICA

Egipto, Marruecos, Sudáfrica, Túnez

(*) Operaciones correspondientes a 2021. A partir del inicio de la guerra en Ucrania, se suspendieron todas las operaciones en Rusia.

Misión, visión y valores

El Grupo Neolith cuenta con el dinamismo de una empresa joven con un proceso organizado y ágil de toma de decisiones, que se ha reforzado en el 2021 con la actualización de la matriz de delegación de autorizaciones para dar respuesta a los nuevos retos globales fomentada desde el gobierno corporativo, unido a un amplio conocimiento industrial y comercial entre otros, basado en la innovación, la sostenibilidad, el servicio óptimo y el aseguramiento de máxima calidad. Gracias a esta base, el Grupo ha experimentado un crecimiento continuo con una visión de creación de valor a largo plazo. La misión, visión y los valores corporativos son los tres pilares fundamentales de la cultura de la organización, los cuales están presentes en todos los empleados y actividades del Grupo.



MISIÓN

Crear experiencias extraordinarias de diseño funcional y sostenible, a través de una superficie innovadora y un servicio premium.



VISIÓN

Materializar tus sueños diseñando espacios únicos.

VALORES



PASIÓN

A todos los profesionales vinculados al Grupo les apasiona lo que hacen y se sienten orgullosos de ser parte del Grupo Neolith. Se comportan como embajadores de la marca de su organización y tienen como objetivo crear un lugar de trabajo para disfrutar



INNOVACIÓN

Neolith es pionero en Piedra sintetizada, pero se mantiene fresco, ágil y proactivo. Neolith está siempre pensando en la mejora y el desafío para mantenerse competitivo y disruptivo. Su objetivo es crear un entorno sostenible a través de la Innovación y el Desarrollo.



INTEGRIDAD

Las personas trabajadores de Neolith son personas honestas y se comportan de acuerdo con los valores del Grupo respetando siempre el Código de Conducta del Grupo.



COLABORACIÓN

Los profesionales de Neolith son constructores de relaciones y se preocupan por su gente, clientes, comunidad y medio ambiente. El objetivo es hacer de la organización y comunidad un lugar mayor para trabajar y vivir. Neolith cree firmemente en que el verdadero éxito solo es posible creando fuertes lazos con los socios y grupos de interés.



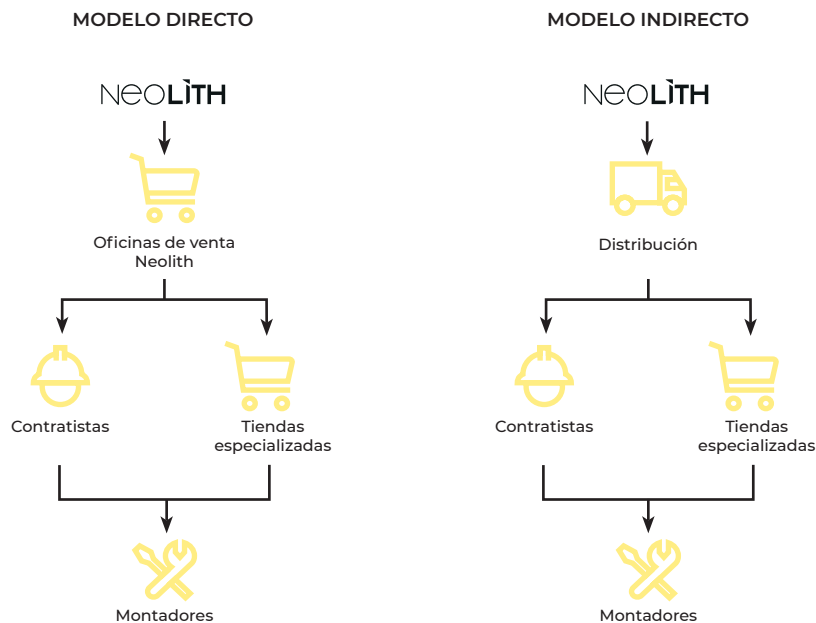
INSPIRACIÓN

Neolith ama lo que le inspira. Las marcas que inspiran son capaces de entender bien a sus consumidores y ayudarles a alcanzar sus metas. Así, Neolith quiere ayudar a sus clientes a construir el mundo que ellos quieren ver.

Cadena de valor de Neolith

La cadena de valor del Grupo empieza en la fase de extracción de la materia prima y, tras un proceso industrial inspirado por la innovación y el diseño, finaliza en la distribución, venta y montaje del producto acabado para su uso final por parte del cliente.

Cabe mencionar que se ha refundado el departamento de calidad para orientar toda la cadena de valor a la satisfacción del cliente, asegurando así una mayor presencia en los distintos mercados.



Impacto ambiental de su modelo de negocio

El Grupo Neolith es un grupo empresarial fundado en el año 2009, que demuestra su compromiso por la sostenibilidad, tanto en el ámbito medioambiental, como el social y de buen gobierno, siendo este el segundo Informe de Sostenibilidad realizado por el Grupo Neolith.

En relación con su modelo de negocio, Neolith hace uso de materias primas naturales para la fabricación de la piedra sinterizada. Conscientes de la importancia de cuidar los recursos naturales, el Grupo Neolith sigue trabajando para alcanzar la neutralidad climática para los alcances 1, 2 y 3 de su huella de carbono mediante proyectos de compensación de emisiones de carbono, confirmando así su compromiso con la mitigación del cambio climático.

No obstante, conociendo que los esfuerzos globales, en el mejor de los casos, permitirían limitar la subida de la temperatura media en 1,5°C para 2050, la adaptación a este entorno será fundamental para cualquier sociedad y empresa que quiera operar de manera resiliente. Es por ello que también, durante 2021, la Compañía realizó un análisis de riesgos climáticos, en línea con los TCFD (Task Force on Climate-related Financial Disclosures), que permite la adaptación paulatina y la reducción de los impactos del cambio climático durante los próximos años.

Adicionalmente, Neolith ambiciona su adhesión al compromiso SBTi (Science Based Targets), durante 2022, demostrando así su compromiso para influir positivamente en la mitigación del cambio climático.

Eco-sostenible

100% Natural: Realizado con arcillas, feldespato, óxidos y hasta 20 minerales naturales distintos, Neolith no emite gases tóxicos al medio ambiente cuando se expone al fuego o a temperaturas extremadamente altas.

100% Reciclable: Debido a su composición natural, Neolith puede ser reciclado.

Porosidad cercana a 0: Con una porosidad de menos de 0.08%, Neolith es impermeable a la absorción, por lo que es un producto higiénico y resistente a las bacterias, cuya acumulación en el ambiente, resultan causantes de contraer enfermedades y provocar alergias.

Menos materias primas = menos erosión: Las tablas Neolith están compuestas por menos materias primas que otras categorías de producto gracias a su espesor delgado, ya que se consigue igualar las características mecánicas y físicas de otros materiales, con un espesor significativamente inferior.

Reducción de las emisiones de CO₂: Una tabla delgada significa una losa más ligera. Con Neolith, es posible transportar más del doble de la cantidad de superficie que con productos más gruesos como el mármol, granito o cuarzo. El peso más reducido y el menor espesor de la carga, permiten un transporte más eficiente reduciendo considerablemente las emisiones de CO₂.

Consumo de energía optimizada: La alta resistencia de Neolith a temperaturas extremadamente altas y bajas hace que sea ideal para fachadas ventiladas. El aislamiento térmico y ventilación entre la fachada Neolith y el propio edificio, optimiza el consumo de energía del edificio considerablemente.

Estrategia ESG y compromiso con la sostenibilidad

En relación con el objetivo principal de Neolith de seguir creciendo en los próximos años, la visión del Grupo se basa en la innovación, la diferenciación y la adaptación a unas necesidades de mercado global. Existe un enorme potencial para que los productos de Neolith lleguen a nuevos mercados y aumenten el tipo de soluciones que se ofrecen a los clientes finales. En este proceso de expansión, Neolith cree que los aspectos medioambientales, sociales y Gobernanza (ESG) son los pilares fundamentales necesarios para su crecimiento.

Para apoyar su estrategia global, Neolith ha desarrollado un Plan de acción ESG para garantizar el buen hacer de la compañía y su resiliencia a largo plazo, por lo que su integración representa un elemento clave para la adaptación a las necesidades de inversores, clientes y de las capacidades de producción del planeta. Este Plan, además, refuerza la diferenciación del grupo con respecto a sus competidores y se construye sobre los principios de la sensibilización medioambiental, credibilidad, confianza, innovación y orientación a cliente.

Los objetivos del Plan de Acción ESG son aprovechar oportunidades y tendencias del mercado, así como gestionar y controlar los riesgos operacionales, reputacionales y de negocio que existen en el entorno actual. El Plan permite mejorar el producto, su comercialización y potencialmente generar nuevas líneas de ingreso. A la vez, la gestión y control de los riesgos ESG permite reducir los costes de las operaciones, los riesgos reputacionales y la posibilidad de procesos legales en contra de la compañía. Neolith ha definido cinco pilares ESG que están alineados con la visión y la estrategia global del Grupo:



PILAR 1

ORGANIZACIÓN Y GOBERNANZA ESG

Implantar una estructura de gobierno ESG que asigne responsabilidades, roles y procesos que permitan integrar y supervisar las acciones de este plan.



PILAR 2

CAPITAL HUMANO

Las personas son las que hacen posible que el Grupo Neolith opere con excelencia. Es importante reconocer el valor y talento que aportan aportando estabilidad y liderazgo en la organización.



PILAR 3

PRODUCTO Y FABRICACIÓN SOSTENIBLE

La creación de un producto sostenible, su puesta en valor y la continua satisfacción del cliente permitirá aprovechar oportunidades en la comercialización de los productos por factores de decisión del cliente final o prescriptor.



PILAR 4

CONTROL DE LA CADENA DE SUMINISTRO

Una gran parte de los riesgos ESG se encuentran en la cadena de suministro. Avanzar en el conocimiento, trazabilidad y control de la cadena de suministro permitirá reducir riesgos de suministro o reputacionales.



PILAR 5

CUMPLIMIENTO Y CONFIANZA

La creación de confianza con los grupos de interés es clave para que la información ESG sea creíble. El Grupo Neolith genera confianza y está dentro de sus valores. Este pilar construye sobre la reputación del Grupo Neolith y le permite tener continuidad en su discurso, ahora incluyendo aspectos ESG materiales.

Ampliación del plan ESG a medio, corto y largo plazo

La integración de estos pilares se realiza a través de un Plan de Acción, el cual se fundamenta en los objetivos de aprovechar las oportunidades y tendencias del mercado, así como controlar los riesgos operacionales, reputacionales y de negocio. La gestión y control de los riesgos ESG permite reducir costes de las operaciones, riesgos operacionales y la posibilidad de procesos legales en contra de la Compañía. El Plan de acción ESG está estructurado en tres fases:

FASE 1

Se centra en consolidar la estructura ESG e implementar acciones de mayor impacto. Esta fase se ha acometido de forma decisiva en su práctica integridad durante el ejercicio 2021.

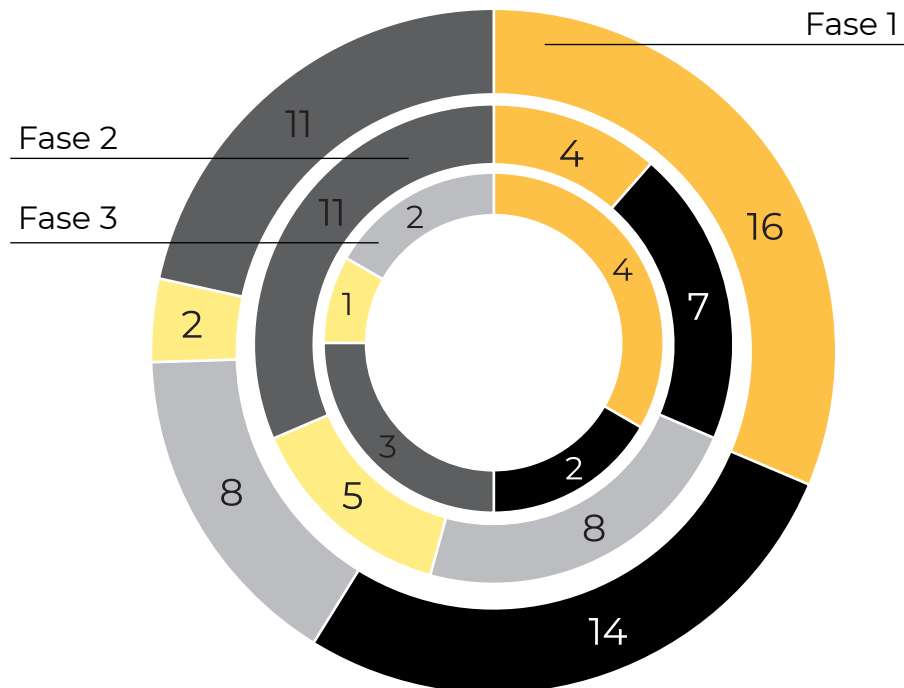
FASE 2

Se centra en mejorar el posicionamiento ESG del Grupo Neolith. Esta fase se ha iniciado durante el ejercicio 2021.

FASE 3

Se centra en la implementación de mejores prácticas, y se iniciará durante el ejercicio 2022.

Plan de Acción ESG



Organización y gobernanza ESG



Capital Humano



Producto y fabricación sostenible



Control de la cadena de suministro



Cumplimiento y confianza

Acciones ejecutadas del plan ESG

En relación con el objetivo de crecer, innovar y adaptarse a las necesidades de mercado global, Neolith ha ejecutado durante los últimos ejercicios una serie de acciones en materia de gobernanza, sociedad y medio ambiente que ilustran la finalidad de mejora de los aspectos ESG del Grupo.

En el Plan de ESG durante 2021 se ejecutaron 48 acciones, de entre las siguientes categorías:



Finalmente y alineado con el compromiso sostenible, en 2021 el 10% de la retribución variable del comité de dirección estuvo ligada a la ejecución del plan de acción ESG y para 2022 se ha convenido elevar este valor variable otorgándole un peso de 25%, lo que abunda en el compromiso del Equipo Ejecutivo con la sostenibilidad.

Los Objetivos de Desarrollo Sostenible en las actividades de Neolith

El Plan de Acción vincula la estrategia del Grupo con los Objetivos de Desarrollo Sostenible (ODS). Las Naciones Unidas (ONU), junto con los 193 Estados miembros de su Asamblea General, acordaron en 2015 la definición de los 17 ODS necesarios para lograr el progreso y el bienestar de las personas, el medio ambiente y la economía. Los ODS surgieron en 2015 como parte de la Agenda 2030 para el Desarrollo Sostenible. Estos objetivos también cuentan con 169 metas específicas y 232 indicadores oficiales para medir el progreso alcanzado. Su propósito es promover la educación, la igualdad y la inclusión, luchar contra el cambio climático y erradicar la pobreza en el mundo.

Neolith ha realizado una evaluación de la contribución de las acciones del Plan de Acción ESG a cada uno de los ODS para analizar las posibilidades de alineación.

Los 3 ODS en los que el Grupo Neolith tiene un mayor potencial de impacto positivo son los ODS 12, 8 y 13.

En la contribución a la consecución de los ODS se ha evaluado únicamente las acciones que implican un impacto adicional más allá de lo que la empresa ya está haciendo para alinear el Plan de Acción ESG con la Agenda 2030.

Así, se sigue el principio de impacto, por el que los resultados alcanzados a través del Plan de Acción buscan maximizar el impacto positivo de la empresa a corto, medio y largo plazo.



12 acciones



11 acciones



7 acciones



5 acciones



4 acciones



2 acciones



2 acciones



2 acciones



1 acción

Este primer mapeo de las acciones con los ODS permite identificar donde el Grupo Neolith va a tener más impacto durante los 5 años del Plan de Acción.



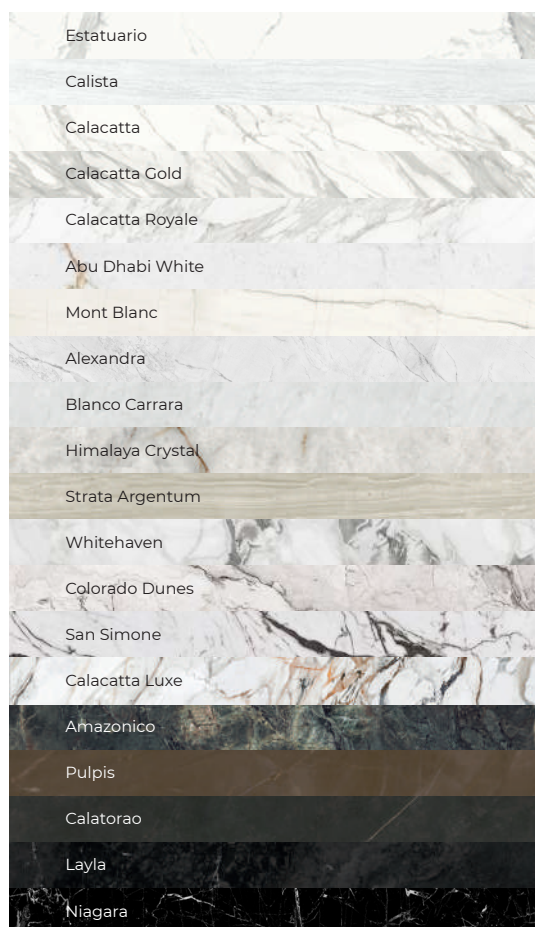
Collections

Las diversas colecciones ofrecen a los clientes un amplio abanico de posibilidades, texturas, colores y acabados para adaptarse mejor al diseño deseado.

Las colecciones se basan en texturas y materiales que provienen de la naturaleza. Cada colección se caracteriza por diferentes acabados, los cuales se pueden adaptar a diferentes tipos de diseño. Dada su amplia oferta de colecciones, Neolith puede responder a una gran variedad de estilos y criterios de estética entre sus clientes finales.

THE NEW CLASSTONE

Experience the strength and light of natural stone.



COLORFEL

Shooting colors that create harmony



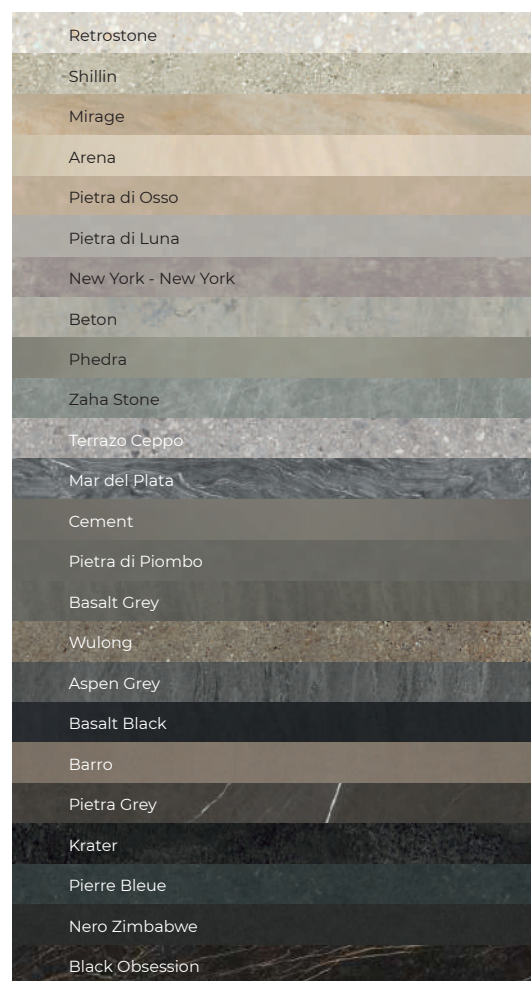
TIMBER

The warmth and comfort of wood



FUSION

Tranquility you can see as well as touch.



IRON

Metallic beauty that endures



STEEL

When steel is inspiration



New Classtone Collection

Neolith se enorgullece de presentar The New Classtone Collection. Esta llamativa colección añade estilo, belleza y elegancia a su colección predecesora más vendida.

The New Classtone Collection se ha desarrollado como parte de la campaña en curso de Neolith para expandir sus operaciones en América del Norte y creada en base a las tendencias del mercado norteamericano.

Cada diseño de la colección es ultra higiénico, ligero, impermeable, resistente a los arañazos y a los rayos UV, fácil de limpiar, resistente, natural y 100% reciclable.



CALISTA



CALACATTA ROYALE



CALISTA



CALACATTA ROYALE

Cada modelo de la colección tiene su propio partón y color distintos para encajar perfectamente con la paleta de los diseñadores. Además, cada modelo está integrado con la revolucionaria tecnología NeoLEAT.

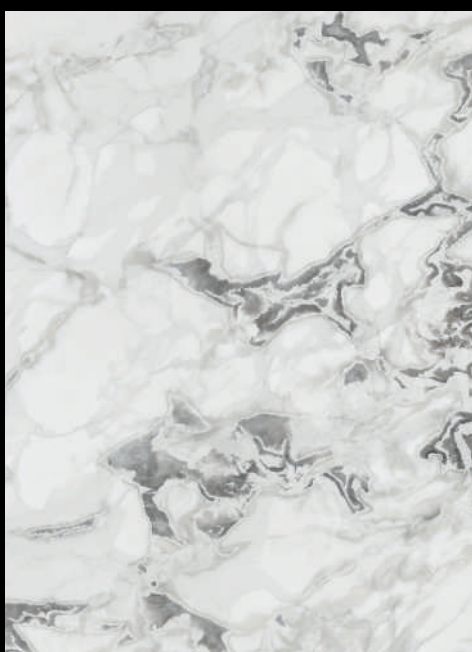
Esta exclusiva colección de ocho nuevos modelos añade estilo, belleza y elegancia a cualquier espacio residencial o comercial. Sea cual sea el modelo que elija, la belleza atemporal le acompañará. Mire más de cerca y verá por qué la nueva colección Clastone es la elección perfecta para su próximo proyecto.



ALEXANDRA



ARABESQUE



WHITEHAVEN



NIAGARA

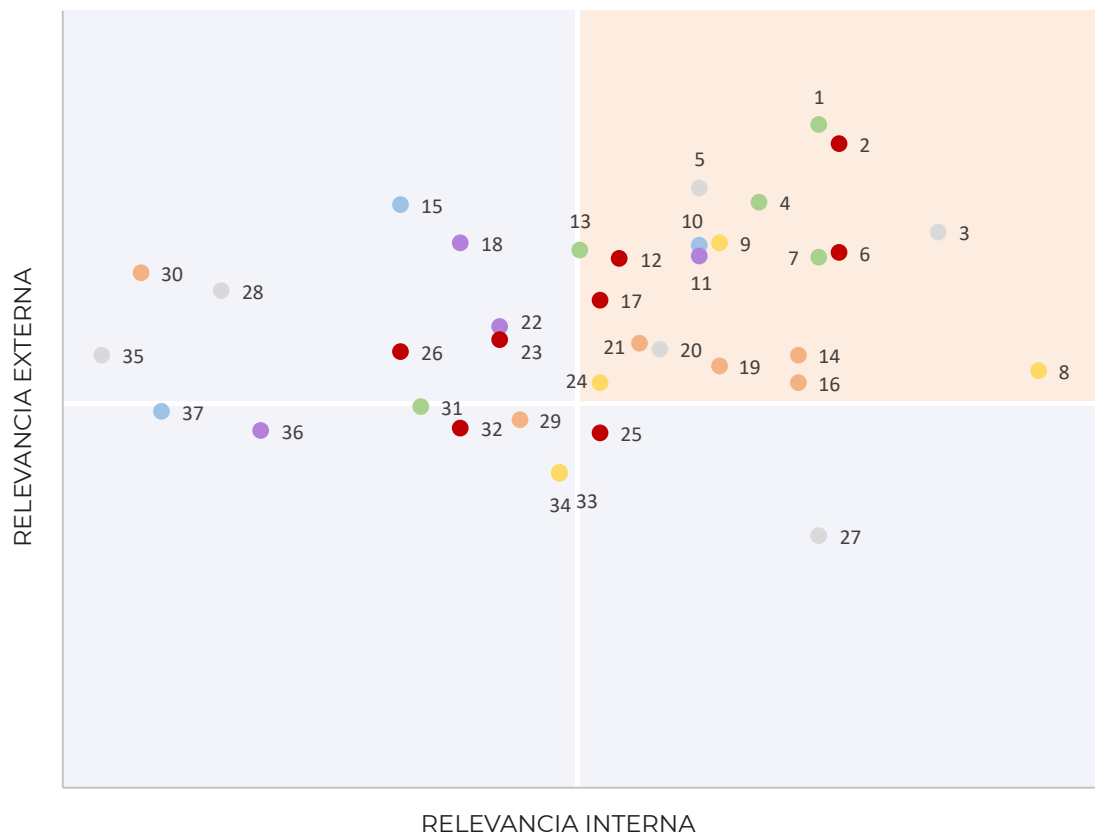
4 Contribuyendo a un futuro sostenible





Materialidad

Se presentan los resultados del estudio de materialidad llevado a cabo en 2020, el cual considera un total de 37 asuntos relevantes desde el punto de vista de relevancia externa e interna, en tres ámbitos: gobernanza, medio ambiente e impacto social. La priorización de estos asuntos se realizó a través de un proceso que incluyó una valoración dual (externa e interna) de la que se han obtenido respectivamente respuestas de los principales responsables de la Compañía, distribuidores clave, inversores, así como la consideración de las principales tendencias sectoriales y de sostenibilidad a nivel internacional y nacional, lo que ha permitido tener una fiel representación de la relevancia para los diferentes Grupos de interés. El resultado de dicho proceso fue la priorización de los asuntos y su fijación dentro de una matriz de materialidad.



- Gestión del Gobierno Corporativo
- Gestión medioambiental
- Cadena de suministro
- Cadena de valor
- Visión estratégica
- Cambio climático y biodiversidad
- Personal

LISTA DE LOS ASPECTOS MATERIALES PARA NEOLITH

El listado de asuntos materiales ordenados por orden de relevancia para el Grupo Neolith se muestra en la siguiente tabla. Estos asuntos son abordados en la gestión de la Compañía a través de la estrategia ESG creada en 2020. Dicha estrategia, explicada en detalle más adelante, define acciones concretas para asegurar una gestión adecuada de cada uno de los asuntos relevantes de la Compañía. A lo largo del presente informe se da respuesta a cada uno de los temas materiales.

1	Cumplimiento ambiental	14	Blanqueamiento de dinero, corrupción y soborno	27	Colaboración y lealtad al socio
2	Salud y seguridad de los empleados	15	Cambio climático	28	Creación de riqueza local: empleo, proveedores, desarrollo económico
3	Satisfacción cliente	16	Cumplimiento	29	Análisis del Consejo
4	Residuos y economía circular	17	Desarrollo del capital humano	30	Diversidad en el Consejo
5	Impacto del producto en la salud	18	Cadena de suministro e impacto ambiental	31	Gestión del agua
6	Condiciones laborales de empleados y derechos humanos	19	Buenas prácticas de gobierno corporativo	32	Diálogo social
7	Consumo de energía y materiales	20	Comunicación con los grupos de interés	33	Protección de datos y ciberseguridad
8	Reputación, posicionamiento e imagen de la marca	21	Integración de aspectos ESG en la estrategia y en la toma de decisión	34	Gestión de los conflictos de interés
9	Programas de R+D+I e inversión	22	Control de la cadena de suministro	35	Procesos de diálogo con comunidades locales
10	Sostenibilidad del producto	23	Diversidad e igualdad	36	Cadena de suministro e impacto en la biodiversidad
11	Derechos humanos en la cadena de suministro	24	Transparencia	37	Protección de la biodiversidad y áreas naturales
12	Atracción y retención del talento	25	Cultura corporativa y <i>engagement</i>		
13	Sistema de gestión integrado medioambiental	26	Beneficios a empleados		

Entorno económico y social

El año 2021 ha estado marcado nuevamente por la COVID-19, que ha sido el principal factor externo que ha influido en el desarrollo de los últimos años a nivel global adicionalmente a los precios de energía, dificultades logísticas y restricciones de la cadena de suministro. A pesar de ello, el Grupo Neolith ha conseguido mantener un notable crecimiento de la actividad gracias a la estrategia de crecimiento del Grupo.

Neolith ha respondido de manera efectiva a la pandemia COVID19, a corto y largo plazo.

Desde el punto de vista sectorial, se ha de entender que uno de los principales riesgos que afectan a esta actividad está relacionado con la extracción y tratamiento de los materiales necesarios para la elaboración de los productos que el Grupo Neolith ofrece. Siendo conscientes del impacto medioambiental que la actividad conlleva, el aseguramiento de fuentes alternativas y sostenibles representa un asunto relevante para el sector. Por otro lado, la gestión de residuos es un asunto decisivo. Es por ello que, las circunstancias han requerido de la implementación de políticas para que durante el proceso se establezcan procedimientos que ayuden a contribuir al reciclaje o reutilización, en su caso, del agua, de las herramientas y de los propios residuos y vertidos que el sector genera.

A raíz de las circunstancias, el Grupo Neolith ha identificado que, en la actividad que desempeña el sector, las emisiones de sustancias contaminantes a la atmósfera se producen mayormente en la cadena de valor. En este sentido el Grupo sigue trabajando para alcanzar la neutralidad climática mediante proyectos de compensación de las emisiones de carbono de alcance 1, 2 y 3. El Grupo muestra así un compromiso decidido en contribuir a la mitigación del cambio climático y trabaja de manera activa en reducir los riesgos asociados. Este aspecto se desarrolla en el capítulo de medio ambiente, haciendo una valoración del análisis de riesgos climáticos y principales medidas de mitigación.

En el panorama social, otro de los riesgos detectados por el sector es la seguridad y la salud de los trabajadores. Por este motivo, el Grupo Neolith establece el Safety-First, en el cual, los aspectos de seguridad y salud están más presentes que nunca, iniciándose, con carácter general, las reuniones del Consejo con este punto en cada orden del día. Este año, se ha actualizado la Política de Salud y Seguridad donde se recogen los compromisos de la compañía en esta materia. Esta Política se entrega a todos los trabajadores de nueva incorporación y reforzando así el desarrollo profesional de los empleados. Estas medidas, explicadas en detalle en el apartado de personal, han asegurado el máximo nivel de protección de los trabajadores, colaboradores y clientes en todo momento.

Estrategia y evolución

El equipo de gobierno corporativo cuenta con una estrategia a largo plazo que ha sido monitorizada y seguida en paralelo a la situación de la COVID-19.

Esto ha permitido aprovechar las oportunidades y reposicionar al Grupo cuando ha sido necesario. Además, el actual entorno regulatorio, con medidas cada vez más restrictivas no afecta a Grupo Neolith, esto se debe al compromiso que la organización ha demostrado a lo largo de los años con la correcta gestión del gobierno corporativo.

Por otro lado, se ha trabajado con toda la cadena de distribución para identificar y entender la demanda futura y las oportunidades que permitan seguir expandiendo su mercado objetivo conforme a su estrategia actual de crecimiento. Todo ello sin olvidar a las personas que forman parte del Grupo Neolith, cuyo principal riesgo es la seguridad, donde se ha puesto especial foco para conseguir reducir la accidentabilidad y contribuir a una mejor calidad para los trabajadores.

El sector requiere reducir riesgos ESG a través de medidas, acciones y nuevas líneas de ingresos a largo plazo, es por ello que la evolución del sector no solo considera los aspectos económicos que afectan a la compañía, también medioambientales y sociales, así como el impacto en el entorno.

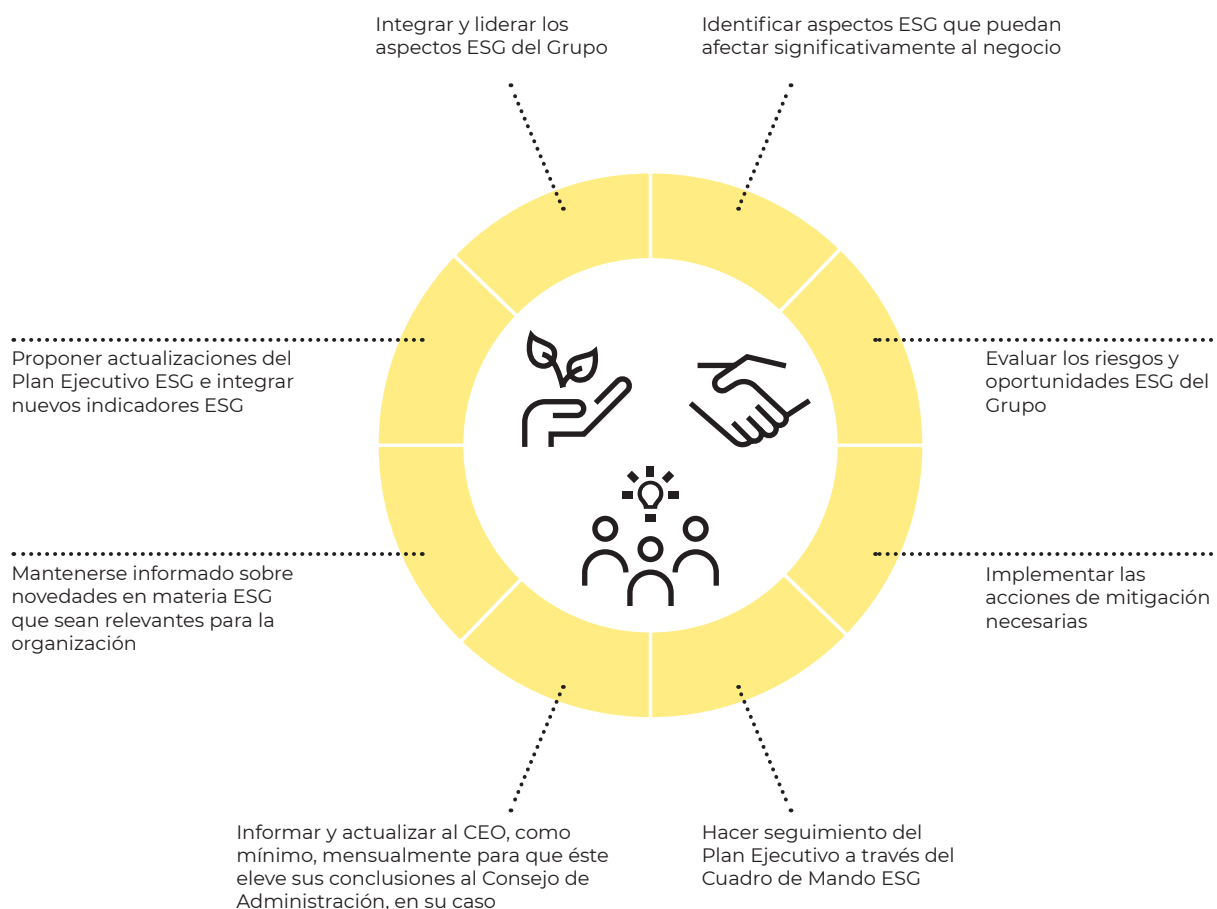


Gestión de riesgos

Con el objetivo de identificar, evaluar, prevenir y atenuar los riesgos significativos para la Compañía, el Grupo Neolith ha adoptado diversas medidas. Por ejemplo, ha desarrollado nuevas Políticas y Principios o bien ha revisado, según el caso, Códigos y políticas existentes, en este año 2021: Revisión del Código Ético, Código de Conducta (tanto interno, como para proveedores), Política global de ESG y sostenibilidad, Política de seguridad y salud, Política de conflicto de interés, Política de compras, Principios anti-fraude, Principios contra el blanqueo de capitales, Política anti-trust o de defensa de la competencia y Política de calidad y medio ambiente.

Respecto a los riesgos específicos ESG, la máxima responsabilidad sobre la supervisión de los mismos es atribuida al Consejo de Administración. Esta responsabilidad de supervisión es canalizada a través de la Comisión de auditoría, a la que se delegan diversas funciones. A su vez, existen distintas funciones o roles que desempeñan un trabajo esencial para la gestión y mitigación de los riesgos empresariales.

Por un lado, el *Compliance Officer*, quien constituye el Órgano de Cumplimiento Normativo y efectúa los reportes propios de su rol a la Comisión de Auditoría. Este órgano unipersonal realizará la supervisión del cumplimiento de las Políticas y reglas del Grupo, incluyendo la normativa aplicable a cada unidad de negocio, así como velar por la formación en materia de cumplimiento y gestionará el canal ético. Adicionalmente, y para lograr la integración del Plan de acción de ESG en las distintas funciones del Grupo, el Comité ESG desarrolla sus funciones, antes indicadas, con carácter permanente y ejecutivo. Además, a este Comité se les atribuyen las siguientes funciones a través de su acta de constitución:



Estrategia ante el riesgo

La organización y modelo de gobierno del Grupo Neolith incorpora la gestión de riesgos como un instrumento clave de planificación. En el ejercicio de las funciones del Consejo y del Equipo Ejecutivo se identifican riesgos potenciales.

Frente a estos riesgos se identifican correspondientes medidas de mitigación y controles específicos, que se testean con carácter anual. El control y seguimiento de los riesgos se realiza por cada director de área y se encuentra dentro de sus funciones, si bien el área de Compliance efectúa un testeo anual de una muestra significativa de medidas y controles.

CLASIFICACIÓN	RIESGOS
Riesgos del entorno	<ul style="list-style-type: none">• COVID-19: cierre de mercados; restricción de movilidad, etc.• Impacto de subidas o bajadas de precios• Nuevos cambios regulatorios
Riesgos financieros	<ul style="list-style-type: none">• Fluctuación del cambio de divisas y del interés del crédito• Incumplimiento de los covenants actuales de financiación
Riesgos estratégicos	<ul style="list-style-type: none">• Posibles retrasos en el plan de expansión (aperturas, nuevos mercados, etc.)
Riesgos de operaciones	<ul style="list-style-type: none">• Posible interrupción del proceso de fabricación• Ciberataques y brechas de seguridad en los sistemas de información• Incumplimiento legal• Suministro de materiales por disponibilidad de la cadena de suministro e impacto en precios
Riesgos ESG	<ul style="list-style-type: none">• Vulneración de los derechos humanos y condiciones de trabajo justa en la cadena de suministro• Salud y seguridad de los trabajadores• Relacionados con la implantación del modelo de buen gobierno corporativos en el proceso de expansión corporativo

Gobernanza responsable

Neolith ha seguido avanzando en su estrategia de consolidación del gobierno corporativo, poniendo a prueba satisfactoriamente el funcionamiento de sus diversos comités y órganos internos. En marzo de 2021 se aprobó una nueva matriz de delegación de autorización aplicable al Grupo. Finalmente, y totalmente alineado con el crecimiento de la estrategia, el Grupo realizó en 2020 su primera encuesta de materialidad y estrategia y plan de acción ESG (Environmental, Social & Governance).

Estos hitos son pasos clave que permitirán al Grupo reducir los riesgos y generar nuevas fuentes de ingresos a largo plazo para la Compañía. Estas cifras e hitos se explican en detalle a lo largo del informe, incluyendo las Políticas, procedimientos, sistemas de gestión de riesgos y los resultados e indicadores obtenidos para cada una de las áreas.

Con el fin de establecer un mayor seguimiento y control de las Políticas, el CEO y el resto de miembros del Equipo Ejecutivo han establecido varios comités de seguimiento mensuales, en cada caso: innovación, calidad, expansión, ESG, inversiones, operaciones, unidades de negocio regionales, todos enfocados en alinear los planes de crecimiento sostenible del Grupo Neolith con la satisfacción del cliente y el liderazgo sectorial en innovación.

Neolith cuenta con una serie de políticas ESG corporativas que le permiten controlar los principales impactos y riesgos asociados a su actividad, así como una adecuada relación con todos los grupos de interés.

Además, el Grupo continúa desarrollando las Políticas más adecuadas para proporcionar un control adecuado y directrices claras para los empleados. Los resultados de estas Políticas se definen en cada una de las secciones pertinentes de este informe.

ÁREA	POLÍTICAS Y PROCEDIMIENTOS PRINCIPALES
GOBIERNO CORPORATIVO	<ul style="list-style-type: none"> • Matriz de autorizaciones del Consejo y alta dirección • Política de la Comisión de Auditoría • Código ético • Procedimiento del canal de reporte • Política y procedimientos para la prevención del blanqueo de capitales y financiación del terrorismo • Política de conflicto de interés • Política anti-trust o de defensa de la competencia • Principios anti-fraude • Principios contra el blanqueo de capitales • Política y procedimientos de protección de datos • Matriz de riesgos penales
ESG	<ul style="list-style-type: none"> • Política de ESG y principales compromisos • Política de calidad y medio ambiente.
Operaciones	<ul style="list-style-type: none"> • Procedimientos específicos sobre residuos peligrosos, residuos no peligrosos, almacenamiento de productos químicos y control de emisiones a la atmósfera
Compras	<ul style="list-style-type: none"> • Autoevaluación de los proveedores, incluyendo aspectos ambientales y sociales • En proceso de elaboración de una Política de compras, incluyendo criterios sociales y ambientales
Recursos humanos	<ul style="list-style-type: none"> • Evaluación del desempeño • Política de compensación y beneficios • Política de desconexión digital • Política de Igualdad y Diversidad • Plan de igualdad • Política de comunicación interna • Política de Becarios • Política de gestión de desempeño y objetivos • Política de selección, formación y bienvenida • Política de préstamos y anticipos • Política de Formación y desarrollo • Plan de formación • Política de gestión de viajes • Política de gestión de gastos de viajes. • Política de coches de compañía • Política de selección, contratación y bienvenida
Salud y seguridad	<ul style="list-style-type: none"> • Plan de accidentes cero • Política de prevención de riesgos laborales • Políticas y procedimientos en seguridad y salud.

CONSEJO DE ADMINISTRACIÓN

El Consejo se reúne al menos trimestralmente para llevar a cabo su administración, tareas de supervisión y control de la estrategia del Grupo, el Gobierno corporativo, así como su plan de negocios.

Bajo su lema “La seguridad es lo primero”, las reuniones del Consejo de Administración siempre comienzan con los consejeros ejecutivos informando primero sobre cuestiones relacionadas con la salud y la seguridad de los grupos de interés del Grupo (en particular, sus empleados y clientes). En segundo lugar, cubrirían aspectos relacionados con “ESG” como las inversiones en eficiencia energética, la mejora de la sostenibilidad del producto y las estrategias para reducir su huella de carbono. En tercer lugar, examinarían los aspectos financieros, operativos, de ventas y de marketing y del plan de inversiones, así como elementos significativos de cumplimiento normativo, si los hubiere.

SENIOR LEADERSHIP TEAM

El Equipo Ejecutivo es el equipo de personas con capacidad de decisión, según las delegaciones del Consejo de Administración para regir las distintas áreas de negocio. En 2020, Neolith creó el Comité ESG, que se integró dentro del SEAF con el objetivo de discutir temas relacionados con la información no financiera.

A este Comité ESG se le asignan las tareas de supervisión y seguimiento de los aspectos ambientales, sociales y de gobierno corporativo en las operaciones diarias. Asimismo, deberá reunirse periódicamente e informar al Comité de Auditoría al menos una vez, cada tres meses, o caso por caso para asuntos especialmente relevantes.

Para llevar a cabo las funciones descritas en la sección de gestión de riesgos, se definen tres figuras principales como control y capacidad de actuación sobre los aspectos anteriores.

Esta composición sigue las mejores prácticas para diferenciar la supervisión y la integración de los aspectos ASG, al tiempo que da a las figuras capaces de implementar las acciones la rendición de cuentas de sus resultados.

Por lo tanto, el Comité ESG está formado por las siguientes funciones que forman parte del Equipo Ejecutivo del Grupo:

- **CHIEF PEOPLE OFFICER (CPO)**

Con control sobre los aspectos sociales, incluidos los de personal y capital humano en el Grupo.

- **CHIEF INNOVATION AND TRANSFORMATION OFFICER (CTO)**

Con responsabilidad en seguridad, salud, calidad y sostenibilidad, salud, calidad y sostenibilidad.

- **CHIEF LEGAL OFFICER (CLO)**

Responsable de las funciones relacionadas con el gobierno corporativo. El CLO desempeña el papel de Oficial de Cumplimiento en la organización, por lo que podrá formar parte del Comité ESG sobre cumplimiento normativo e interpretación de las políticas y principios del Grupo Neolith, cuando sea necesario.

El principal instrumento para gestionar y dirigir las acciones ESG es el Plan de Acción ESG explicado en la sección de compromiso de sostenibilidad.

El Plan de Acción incluye objetivos, indicadores y acciones que serán monitoreados regularmente. Además, el Comité lleva a cabo una evaluación trimestral de los indicadores ASG alineados con su estrategia general e identifica los indicadores ESG que deben ser monitoreados. Indicadores alineados con su estrategia global e identificará nuevos indicadores, cuando proceda.

El Comité ESG se reúne cada trimestre con la presencia, si se considera oportuno, de asesores externos.

EQUIPO EJECUTIVO 2021



José Luis Ramón
Chief Executive Officer



José Manuel Romero
Chief Financial Officer



Daniel Sánchez
Chief Commercial
Officer & Vice President
Europe, Latam & Africa



David Bueno
Chief Transformation
& Innovation Officer



Oliver de la Rica
Chief Marketing Officer



Óscar Sanchís
Chief People Officer



Francisco Mateu
Chief Legal Officer



Víctor Fernández
Chief Manufacturing
Officer



Marcelino González
Chief Supply Chain
Officer



James Amendola
Vice President North
America



Ross Cameron
Vice President Asia &
Oceania



Jin Peng
Vice President Greater
China

 Environmental, Social and
Governance Committee

 Regulatory Compliance
Body

 Audit Commission

Impacto verde

PRINCIPALES IMPACTOS EN CADA FASE DE CICLO DE VIDA DEL PRODUCTO

Neolith es consciente del impacto sobre el medio ambiente a través de las diferentes actividades que desempeña. Estas actividades se enfocan en la producción y distribución de sus productos. Este impacto y el consumo de recursos no son solo consecuencia de las actividades de Neolith, también en la cadena de valor. No obstante, Neolith aborda cualquier impacto que se causa a lo largo de la cadena de valor, enfocándose en la gestión ambiental, y su relación con los aspectos sociales y económicos.

El Grupo Neolith ha desarrollado un área en I+D focalizado al desarrollo del programa de descarbonización de la compañía.



**EMISIONES
COMPENSADAS**
Emisiones de gases de efecto
invernadero



MANUFACTURING
Emisiones de gases de efecto
invernadero
Consumo de agua y energía
Generación de residuos



MATERIAS PRIMAS
Impacto en la Biodiversidad
Uso del suelo
Consumo de materias primas



**DISTRIBUCIÓN Y
TRANSPORTE**
Emisiones de gases de efecto
invernadero
Impacto en la calidad del aire



CICLO DE VIDA
Generación de residuos
Consumo de energía en los procesos
de grinding y reciclaje

PRINCIPALES DATOS E HITOS RELEVANTES PARA EL MEDIO AMBIENTE

Neolith tiene ambición por alcanzar la máxima eficiencia del uso de los recursos y está comprometido con el uso de nuevas tecnologías. Los principales recursos que requieren las actividades del Grupo son la materia prima, y energía, principalmente electricidad y gas. El consumo de agua dentro del Grupo es monitorizado y controlado, consiguiendo no desperdiciar este recurso a través de las actividades desempeñadas.

El Grupo Neolith supera el nivel de producción Pre-COVID19 con una reducción significativa de sus emisiones

96%

Residuos enviados
a centros de reciclaje

90%

Contenido reciclado

TCFD

Análisis de riesgos

2.802 ton

Alcance 1: CO₂ compensado

100%

Agua reciclada

730

Árboles plantados

459.680 €

Protección medioambiental

Gestión medioambiental y certificaciones

El Departamento de Medioambiente se creó en 2018, y desde entonces se ha trabajado para acelerar la gestión medio ambiental del Grupo. Actualmente, Neolith dispone de un certificado revisado por un tercero conforme a la norma ISO 14001 de Gestión Ambiental. Además, el Grupo ha renovado la certificación ISO 14021.

En el ejercicio 2021 se ha realizado la auditoría para la certificación de la Declaración Ambiental del Producto, donde se han analizado los impactos en el ciclo de vida del producto, obteniendo la certificación a inicios de 2022. También se ha iniciado la certificación "Cradle to Cradle" y se ha obtenido la "Declare" (International Living Future Institute). Además, se ha establecido una estrategia global para la certificación de producto Gold en friendly materials por la introducción de Neoleat.

Se ha elaborado en 2021 la Política de sostenibilidad mostrando el compromiso del Grupo por el medio ambiente y adherido a UN Global Compact apoyando sus diez principios. También se realiza de forma cuatrimestral y anual informes de ESG al accionista analizando todos los datos relevantes de todo el grupo Neolith para el buen funcionamiento y mejora continua, que puedan ser relevantes a nivel corporativo.



CERTIFICACIÓN GREENGUARD

Certifica que Neolith cumple con los límites de emisiones químicas establecidos, lo que contribuye a un entorno ambiental más saludable.



CERTIFICACIÓN GREENGUARD GOLD

Asegura que Neolith es apto para su uso en entornos como escuelas y centros de salud.



CERTIFICACIÓN CE (COMISIÓN EUROPEA)

Asegura que Neolith cumple con los requisitos de protección ambiental europea de seguridad y salud.



LEED POINTS EARNER

LEED proporciona la verificación por terceros de edificios sostenibles. Neolith satisface los requisitos previos de seguridad y gana puntos para ayudar a los consumidores a alcanzar el nivel deseado de certificación para su casa o proyecto comercial.



MIEMBRO DE U.S. GREEN BUILDING COUNCIL (USGBC)

El USGBC, consejo que supervisa LEED y permite que se reúnan los defensores de las Políticas y prácticas sostenibles.



HEALTH PRODUCT DECLARATION

El Grupo Neolith dispone de una declaración de los componentes del producto que muestran que no tiene impacto en la salud.

FRIENDLY MATERIALS (GOLD)

Certifica que Neolith es libre de sustancias de la Alert List y libre de emisiones de COVs (cero emisiones)



ISO 14001

Certifica que la empresa cuenta con un plan de manejo ambiental que incluye: objetivos y metas ambientales, políticas y procedimientos para lograr esas metas, responsabilidades definidas, actividades de capacitación del personal, documentación y un sistema para controlar cualquier cambio y avance realizado.

Gestión medioambiental en la cadena de suministro

Neolith es consciente que la extracción de materias primas tiene un impacto sobre el medio ambiente. De acuerdo con su compromiso por reducir su impacto ambiental en toda su cadena de valor, Neolith trata de suavizar y mitigar los riesgos de incumplimiento de los derechos humanos que amenazan su cadena de valor. Por esa razón, y con el fin de llevar un mejor control y seguimiento sobre la cadena de suministro, en 2020 el Grupo Neolith formalizó el funcionamiento del departamento de compras, centralizando tanto la gestión como el seguimiento de la relación con los proveedores a nivel nacional e internacional. Algunas de las acciones que sigue realizando el departamento durante el ejercicio 2021 han sido:

- Revisión del listado de proveedores del Grupo Neolith y su nivel de concentración geográfica.
- Segmentación de la categoría de compras por tipo de material.
- Adaptación del sistema anterior a SAP (actual).
- Elaboración de una estrategia de compras para los próximos ejercicios.
- Incorporación de un miembro del Equipo Ejecutivo en el área de Procurement o Compras para reforzar la función y alinearla con la importancia estratégica que tiene para el Grupo.

El Grupo Neolith incorpora criterios ESG en la homologación de proveedores. Actualmente, la Compañía ha logrado con éxito incorporar los aspectos medioambientales en el manual de calidad, código de conducta y política de compras, con respecto a los proveedores (ver apartado de Gestión Responsable del Producto).

En 2020, la inversión para la protección ambiental en el Grupo Neolith fue de 352.000 €. En 2021, la inversión para la protección ambiental de personal propio ha sido de 67.704€, mientras que el gasto en colaboradores en materia de medioambiente ha sido de 391.976€.

En 2021, el Grupo Neolith ha contado con un seguro de responsabilidad medioambiental que renueva de forma anual y cubre hasta tres millones de euros por siniestro y año. Además, el Grupo dispone de 2 empleados y 15 proveedores dedicados a funciones ambientales.

La Compañía está exenta de presentar garantías adicionales al haber obtenido un riesgo bajo en el análisis de riesgo medioambiental.

A través del departamento de Compras, los nuevos proveedores pasan una autoevaluación ambiental y otros factores ESG, antes de su contratación. Esto se debe a que el Grupo Neolith es consciente de que la extracción de materias primas tiene un alto impacto sobre la biodiversidad, la degradación y erosión del suelo, además de presentar riesgo de incumplimiento de las normas de la OIT.

Estas fichas de autoevaluación requieren que la Compañía informe sobre objetivos ESG, sistemas de medición de impacto ambiental y Políticas de medio ambiente que esté aplicando. Este sistema de autoevaluación permite al Grupo establecer una comunicación abierta y directa con sus proveedores e ir trabajando con ellos para la reducción de impactos en las fases de extracción.

Asimismo, el Grupo Neolith está trabajando en mejorar el control sobre la cadena de suministro a través de un sistema de homologación y selección. Esto le permitirá tener un mayor control sobre los proveedores y mejorar el conocimiento que tiene de los mismos.

Uso sostenible de los recursos

Neolith está formado principalmente por minerales de origen natural. El Grupo Neolith realiza una compra de estos minerales para su uso en un proceso de fabricación de Sintered Stone. Para transportar los productos vendidos se emplean caballetes de metal y madera o se embalan en cajas de cartón. Para reducir el consumo de materias primas, el Grupo Neolith ha aumentado el reciclado de materias primas durante el proceso productivo, teniendo como resultado un consumo total inferior a 2020 pese a haber aumentado la producción neta total. El Grupo Neolith vuelve a apostar por la sostenibilidad utilizando productos de embalaje derivados de la madera certificados con certificación de gestión forestal, Forest Stewardship Council (FSC).

CONSUMO DE AGUA

Durante la fabricación de la piedra sinterizada no existe un gran consumo de agua. Parte del agua utilizada durante el proceso productivo es recirculada para un mayor aprovechamiento. El 100% del agua industrial que se consume en las instalaciones es reutilizada internamente o por un tercero, por lo que el Grupo Neolith tiene vertido cero de aguas.

CONSUMO DE AGUA	2020 (m³)	2021 (m³)
Agua de red de abastecimiento (m³)	18.752	37.352
Cuba de agua adquirida (m³)	220	0
Total	18.972,2	37.352

Existen tres depuradoras para tratar el agua consumida en las instalaciones. Estas depuradoras recogen el agua utilizada en los distintos procesos productivos y, mediante tratamiento físico-químico, se recupera de nuevo el agua para ser reintroducida en el proceso. El agua que no puede ser tratada o reintroducida, es gestionada externamente por gestores que la valorizan. Esto permite tener un vertido industrial cero. El control del consumo de agua se realiza mediante listados de seguimiento que incluye el consumo total trimestral y la ratio de agua consumida por tonelada de producción. Durante 2021 no ha sido necesario comprar cuba de agua, siendo todo el consumo procedente de agua de red de abastecimiento.

CONSUMO DE ENERGÍA

Mejorar la eficiencia energética es uno de los objetivos más importantes para el Grupo Neolith. Para llevar a cabo el proceso productivo, el principal consumo energético es el de gas natural (88%), seguido del consumo eléctrico (12,40%). Además, se hace uso de botellas de propano y gasoil.

CONSUMO ENERGÉTICO ¹	2020	2021
Consumo de electricidad (kWh)	21.687.045	22.832.824
Consumo de gas (kWh)	144.297.739	161.263.883
Consumo de gasóleo (L) ²	52.219	38.263
Consumo de propano (kg) ³	1.408	1.342
Consumo de energía total (kWh) ⁴	166.520.598	184.493.473

Nota 1. Todos los centros del grupo están incluidos excepto Irlanda.

Nota 2. El factor de conversión de Litros a kWh es de 9,9, habiendo consumido un total de 516.967 kWh en 2020 y 378.803 kWh en 2021.

Nota 3. El poder calorífico del gas propano es de 13,385 kWh/kg, habiendo consumido un total de 18.846 kWh en 2020 y 17.963 kWh en 2021.

Nota 4. El dato respectivo a 2021 difiere del reportado en 2020 al haberse recalculado la conversión de gasóleo y propano a kWh.

Los proyectos realizados en 2021 para mejorar la eficiencia energética han sido:

- Sustitución del alumbrado convencional por tecnología más eficiente (LED) en el exterior.
- Pintura de hornos para evitar la pérdida de calor.
- Sistema de control de O₂ en los quemadores de combustión y regulación de presión de los hornos 2 y 3.
- Disposición de una plataforma de monitorización para optimizar el consumo de procesos.

El Grupo se ha vuelto más eficiente, mejorando los ratios de facturación y EBITDA, manteniendo prácticamente inalterado el consumo de energía.

Estos proyectos implicarán una reducción del consumo de gas y, por lo tanto, una disminución de los contaminantes emitidos a la atmósfera. Además, mediante la compensación de las emisiones de CO₂, donde se ha integrado el Cálculo de la Huella de Carbono para el alcance 3 según el protocolo GHG, la reducción del consumo energético y la adquisición de la Garantía de Origen, Neolith sigue esforzándose por reducir el impacto generado por la empresa respecto al medio ambiente, considerando el aumento de la actividad durante 2021, y en el futuro.

El Grupo Neolith siguiendo con la práctica de años anteriores, contará con un certificado de garantía de origen 100% renovable para la electricidad que tiene contratada en la planta de Castellón.



Lucha contra el Cambio Climático

El Grupo Neolith trabaja para alcanzar la neutralidad climática de su huella de carbono mediante proyectos de compensación de emisiones de carbono, los cuales tienen el objetivo de reducir el impacto generado por la empresa respecto al medio ambiente. Neolith se enfoca en monitorizar, tomar acciones de mejoras y compensación. Este esfuerzo de compensación se está llevando a cabo a través de tres iniciativas principales:

- La compra de certificados de electricidad de origen renovable.
- El proyecto “Neolith Forest” de compensación a través de la plantación de 730 árboles más.
- Adquisición de certificados de derechos de emisión de CO₂ basados en proyectos de compensación en Guatemala y Canadá para la compensación de las emisiones del alcance 3 (26.581 toneladas).

El Grupo Neolith es consciente de la necesidad de hacer frente a la crisis climática y, para ello, ha realizado diferentes inversiones con el fin de reducir las emisiones en sus operaciones. Las medidas que ha tomado son muy variadas e incluyen, entre otras, la reducción de la frecuencia de envíos de tablas, la condensación de su cadena de suministro, la incorporación de acabados de superficies que depuran el aire y la creación de una tecnología de decoración que no utiliza disolventes. Además ha puesto en marcha iniciativas para seguir reduciendo la huella de carbono, ofreciendo a proveedores y clientes la posibilidad de liquidar por ellos su huella de carbono en el mercado. Este proyecto será posible gracias al cálculo completo del alcance 3.

En 2021 se llevó a cabo un análisis de riesgos TCFD, dando como resultado los siguientes riesgos derivados del cambio climático:

- Un aumento del precio del carbono podría suponer un alto riesgo para la empresa debido al volumen relativamente alto de emisiones tanto en la fabricación de sus productos como en el transporte de estos.
- La sequía y el estrés hídrico representarían un alto riesgo de interrupción de la actividad, con el potencial de paralizar los procesos de fabricación.
- El calor extremo representaría un riesgo elevado derivado del aumento de los gastos operativos para mantener unas condiciones de trabajo seguras.

El Grupo Neolith cuenta con una herramienta para el cálculo de la huella de carbono completa, incluyendo todas las categorías aplicables al Grupo de alcance 3 (12 de 15 de las categorías). A través de esta herramienta, el Grupo Neolith puede cuantificar, evaluar y hacer un seguimiento sobre el impacto que tiene sobre el medio ambiente y su contribución al cambio climático, así como adquirir créditos certificados para su compensación. Actualmente se está trabajando en incorporar todas las categorías del alcance 3 y extender la herramienta a todos los centros del Grupo Neolith fuera de España. Esto permitirá tener visibilidad de las emisiones de la cadena de valor completa y saber igualmente en qué parte de la cadena de valor existe mayor riesgo de transición climática. Durante este ejercicio no se han obtenido multas ni sanciones.

HUELLA DE CARBONO

ALCANCE ⁵	2020 (TON CO ₂ EQUIVALENTE)	2021 (TON CO ₂ EQUIVALENTE)	VARIACIÓN FY20 VS FY21
Alcance 1: Emisiones directas de GEI	29.382	29.519	0%
Alcance 2 (market based): Emisiones indirectas de GEI asociadas a la electricidad	0	0	0%
Alcance 2 (location based): Emisiones indirectas de GEI asociadas a la electricidad	4.743	5.709	20%
Alcance 3 (market based): Otras emisiones indirectas de la cadena de valor	36.698	65.973	78%
Alcance 3 (location based): Otras emisiones indirectas de la cadena de valor	37.874	67.781	77%
Total (market based)	66.007	95.492	43%
Total (location based)	71.926	103.009	42%

Nota 5. Las emisiones de CO₂ equivalente han sido calculadas utilizando los factores de emisión del MITECO (Versión 22), DEFRA (2021) y siguiendo el estándar de cálculo GHG Protocol.

Este cálculo se ha realizado siguiendo el estándar GHG Protocol y se incluyen de la categoría 3.1 a la 3.12 del alcance 3

Las emisiones de Alcance 3 se han visto incrementadas durante el 2021 por un aumento en las ventas en el extranjero, sin embargo el consumo total se mantiene a similar al del 2020.

EMISIONES CO₂ EN 2021

Se han mantenido el mismo nivel de emisiones de alcance 1 que durante el COVID

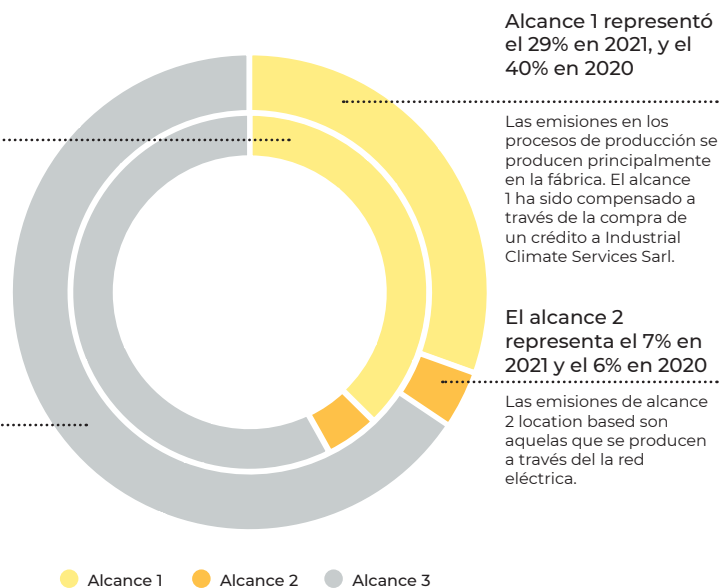
Durante la pandemia COVID19, la disminución de la actividad provocó un descenso en las emisiones, no obstante Neolith ya tomaba medidas para reducir estas. Como consecuencia, el incremento de la actividad ha llevado consigo el mismo nivel de emisiones que durante la pandemia.

El alcance 3 representa el 66% en 2021 y el 53% en 2020

Las emisiones de gases de efecto invernadero a la atmósfera del Grupo Neolith se producen en la cadena de valor, específicamente en la planta de fabricación y en el transporte de los productos.

El alcance 3 ha incrementado desde 2019 debido a la compra de un nuevo atomizador.

Es posible conocer esto gracias al cálculo de todas las categorías aplicables según el estándar internacional de cálculo de emisiones de gases de efecto invernadero GHG Protocol.



Desde 2020 Neolith dió un paso mas allá, calculando la huella de carbono de la cadena de valor, calculando todas las categorías aplicables (12 de 13) de los estándares de International GHG Protocol. Esto es relevante para el Grupo porque hace posible identificar que parte de la cadena de valor genera una cantidad mayor de emisiones, y por lo tanto, el foco de actuación para reducir estas.

CATEGORÍA DEL ALCANCE 3 ⁶	2020 (TON CO ₂ EQ)	2021 (TON CO ₂ EQ)
3.1 Productos y servicios comprados	10.675	5.281
3.2 Bienes de equipo comprados	1.987	982
3.3 Relacionado con combustible y energía (market based)	8.166	15.937
3.3 Relacionado con combustible y energía (location based)	9.320	17.707
3.4 Transporte y distribución (upstream)	5.736	31.921
3.5 Residuos generados en las operaciones	177	177
3.6 Viajes de trabajo	569	1.093
3.7 Transporte de empleados	23	16
3.8 Activos alquilados (upstream) (market based)	49	59
3.8 Activos alquilados (upstream) (location based)	71	97
3.9 Transporte y distribución (downstream)	8.821	10.272
3.10 Procesado de productos vendidos	16	24
3.11 Uso de productos vendidos	56	45
3.12 Fin-de-vida de productos vendidos	419	163
3.13 Activos alquilados (downstream)	0	0
3.14 Franquicias	0	0
3.15 Inversiones	0	0

Nota 6. Las emisiones de CO₂ equivalente han sido calculadas utilizando los factores de emisión del MITECO (Versión 22), DEFRA (2021) y siguiendo el estándar de cálculo GHG Protocol.

El Grupo Neolith desde 2020 cuenta con 19 focos de emisiones legalizados de los que registró de forma periódica los diferentes tipos de sustancias y sus respectivas cantidades emitidas según establece la Autorización Ambiental Integrada (AAI). Estos focos se deben principalmente a las chimeneas de extracción de los gases de combustión de los hornos de gas natural.

Cabe destacar que, dentro de las iniciativas para seguir reduciendo la huella de carbono, el Grupo quiere calcular la huella de carbono hasta la última milla y ofrecer a proveedores y clientes la posibilidad de liquidar por ellos su huella de carbono en el mercado. Este proyecto será posible gracias al cálculo completo del alcance 3.

El cálculo de la huella facilita al Grupo Neolith identificar las vías para alcanzar neutralidad climática, esforzándose año tras año. Como resultado, en 2021 se ha logrado compensar 2.802 toneladas de CO₂ equivalente a sus emisiones directas, relativas al alcance 1, gracias a la compra de un crédito a Industrial Climate Services Sarl. Este esfuerzo demuestra que el Grupo es consciente de la necesidad de hacer frente a la crisis climática.

GESTIÓN DE RESIDUOS

El objetivo de la economía circular es que el valor de los productos, materiales y recursos se mantenga en la economía durante el mayor tiempo posible, además de reducir al mínimo la generación de residuos.

El Grupo Neolith está trabajando hacia la economía circular, por ello, el departamento de medio ambiente mide de forma mensual los indicadores más relevantes en la generación de residuos y del consumo en sus instalaciones.

Respecto a la gestión de los residuos generados en las instalaciones, el Grupo Neolith aplica medidas para mejorar la gestión de las 3R (Reducir, Reciclar y Reutilizar). En este sentido, se espera que en el año 2022 se obtenga la certificación Zero waste. Además, se establece un plan de minimización de residuos peligrosos realizado de forma cuatrienal.

Los residuos generados directamente por la fabricación del producto, en la fábrica de producción y atomización, son principalmente los rechazos que se producen durante el proceso de materia prima en cualquiera de sus formas antes del proceso de sinterización, los residuos de producto sinterizado (tiesto) con malla y sin malla, el lodo de las depuradoras, las suspensiones acuosas, cartón, plástico y madera. Por otra parte, los restos residuales que se generan son la resina catalizada, los envases de plástico/cartón/metal contaminado, el plástico y caucho, el residuo de tintas, el disolvente orgánico, el aceite usado, isocianatos, hidróxido de cal, lana de vidrio de horno y otro material contaminado. La mayor parte de los residuos generados corresponden al proceso productivo del producto. Durante las paradas de mantenimiento se siguen gestionando los residuos, ya que se realiza una limpieza exhaustiva de la zona destinada a ellos.

RESIDUOS GENERADOS		2020 (TON)	2021 (TON)
Residuos no peligrosos	Rechazo	13.454	4.800
	Sinterizado con malla	3.092	3.471
	Sinterizado sin malla	5.239	6.697
	Suspensiones acuosas	5.215	11.112
	Otros residuos	1.055	5.925
	Total	28.055	32.006
Residuos peligrosos	Adhesivos y sellantes	64	60
	Envases contaminados	72	46
	Otros	36	34
	Total	172	140
TOTAL		28.227	32.146

Siguiendo el listado de operaciones de valorización o eliminación que propone la Ley 22/2011 de residuos y suelos contaminados, la gestión que reciben los residuos generados en el Grupo Neolith es la siguiente:

TRATAMIENTO DE RESIDUOS	2020 (%)	2021 (%)
Operaciones de valorización	89%	96%
Operaciones de eliminación	11%	4%

Durante 2021, Neolith ha seguido trabajando en incrementar la cantidad de residuos valorizados, siendo un 7% más que en 2020, llegando hasta un 96% de residuos valorizados y reduciendo, al mismo tiempo, los residuos enviados a vertederos, habiendo una reducción significativa en la cantidad de residuos totales enviados a vertedero respecto a 2020.

La compañía seguirá trabajando en la línea para conseguir el certificado Zero Waste.

Protección de la biodiversidad

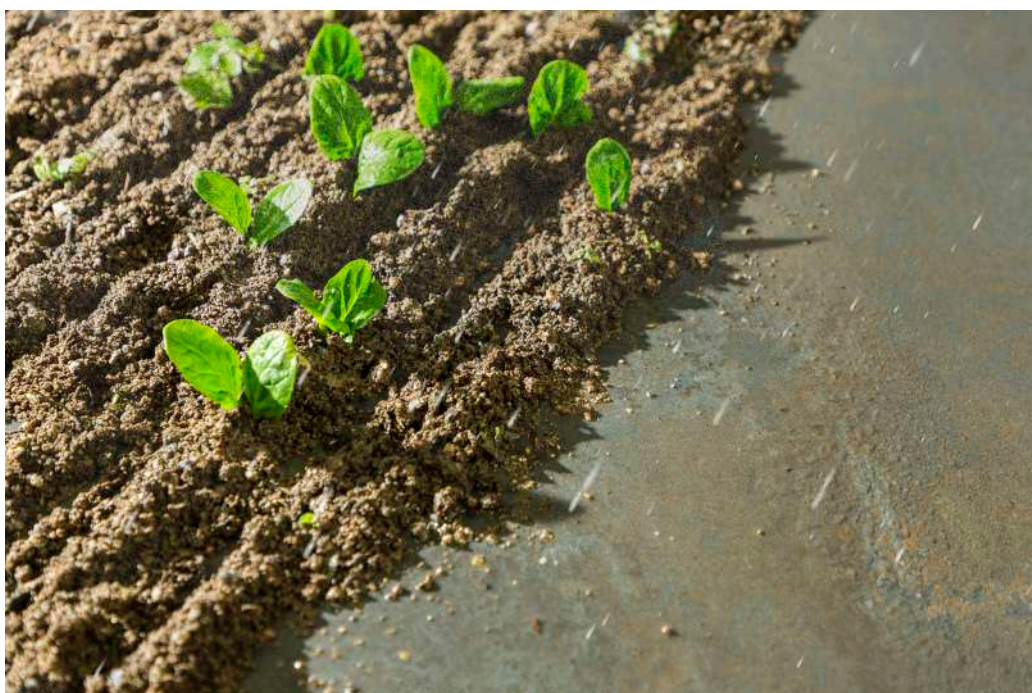
No existen acciones para combatir el desperdicio de alimentos, por tratarse de un aspecto no material por la naturaleza de la actividad de Neolith.

Las instalaciones del Grupo Neolith donde se desarrolla el proceso productivo se encuentran en un polígono industrial. El resto de las actividades se realiza en centros logísticos o distribución en ciudad, por lo que no existe un impacto en la biodiversidad por la actividad directa del Grupo.

No obstante, en el año 2021 se ha continuado la colaboración con el proyecto de compensación de la huella de carbono (Neolith Global Forest), en el cual, a lo largo de este año, se ha realizado la plantación de 730 árboles, lo cual favorece la biodiversidad en diferentes países de América Latina y África.

Además, bajo el deseo de preservar la biodiversidad del planeta, el Grupo Neolith se suma a una nueva iniciativa ecológica global que busca proteger el entorno natural plantando 300 árboles en algunos de los ecosistemas más amenazados y frágiles del mundo. Kenia, Camerún, Haití y Ecuador son las regiones escogidas para poner en marcha este proyecto agroforestal.

Esta campaña de reforestación que se realiza a través de Treedom tiene el objeto de brindar reconocimiento a la red de partners de Grupo Neolith por su gran trabajo, a través de la plantación de un árbol por cada uno de ellos.



TOP ARQUITECTOS A NIVEL GLOBAL QUE YA CONFÍAN EN NEOLITH PARA SUS PROYECTOS



RCR ARQUITECTES -
PRITZKER PRIZE, 2017



GENSLER



LÁZARO ROSA-VIOLÁN



ESTUDIO OAB CARLOS FERRATER,
PREMIO NACIONAL DE
ARQUITECTURA, 2009



HADI TEHERANI



ESTUDIO LUIS VIDAL + ARCHITECTS



ESTUDIO JUAN HERREROS



MANICA ARCHITECTURE



MARCIO KOGAN

ALGUNOS DE LOS MEJORES CHEFS DEL MUNDO HAN INCLUIDO NEOLITH EN SUS RESTAURANTES DE RENOMBRE



Grant Achatz,
ALINEA, Chicago, USA
🌿🌿🌿 MICHELIN 2022



Jordi Cruz
ABaC, Barcelona, ES
🌿🌿🌿 MICHELIN 2022
ATEMPO, Barcelona, ES
🌿 MICHELIN 2022



Hermanos Roca,
EL CELLER DE CAN ROCA, Girona, ES
🌿🌿🌿 MICHELIN 2022



Italo Bassi,
CONFUSION, Porto Cervo, IT
🌿 MICHELIN 2022



**Juan Amador, AMADOR WIRTSHAUS
& GREISLEREI, Viena, AT**
🌿🌿 MICHELIN 2022



Paco Perez,
MIRAMAR, Llança, Girona, ES
🌿🌿 MICHELIN 2022



Sebastian Frank,
Horváth, Berlin, GE
🌿🌿 MICHELIN 2022



Hans van Wolde
BELUGA LOVES YOU, Maastricht, NE
🌿 MICHELIN 2022



Albert Adrià,
ENIGMA, Barcelona, ES
🌿 MICHELIN 2021

Whitehaven



Cultura corporativa responsable

LOS PRINCIPIOS ESENCIALES DE NEOLITH EN MATERIA DE EMPLEO

El Grupo Neolith incorpora en todos sus ámbitos de cultura corporativa 4 principios fundamentales en materia de gestión laboral, basando su estrategia de crecimiento en las personas:



NO DISCRIMINACIÓN

Por cuestiones de género, edad, religión y/o ideología, etnia.



DESARROLLO Y CAPTACIÓN

Gestión del rendimiento y mejora continua



CONTINUIDAD LABORAL

Promoción interna y movilidad horizontal dentro de la Compañía



CONCILIACIÓN Y FLEXIBILIDAD

Flexibilidad y condiciones Laborales óptimas

PRINCIPALES DATOS CUANTITATIVOS SOBRE EMPLEADOS

665

Total de número de empleados a cierre de ejercicio

88%

Promedio de contratos indefinidos

99%

Contratos a tiempo completo

89%

Empleados cubiertos por convenio colectivo

66%

Empleados participantes en la primera encuesta de clima y compromiso

3.343

Número total de horas de formación

PRINCIPALES DATOS CUALITATIVOS SOBRE EMPLEADOS

Con el objetivo de asegurar las medidas de seguridad y salud en el lugar de trabajo para todos sus empleados, el Grupo Neolith ha realizado en 2021 inversión de 207.248 euros en Materia de prevención.

Fomentar el compromiso y el desarrollo profesional de las personas que forman parte de Grupo Neolith es uno de los objetivos claves de la organización. Las personas comprometidas con la misión, valores y objetivos estratégicos son el principal activo del Grupo.



Elaboración de la Política de Evaluación del Desempeño y Gestión de objetivos



Implementación de un Sistema de gestión integrado de RRHH

Elaboración de la Política de Selección, Contratación y Bienvenida



Elaboración de la Política de Desconexión Digital

Elaboración del Plan de Formación

PRINCIPALES DATOS CUALITATIVOS EN MATERIA DE SEGURIDAD Y SALUD



Elaboración de la política de salud y seguridad



Formación e información sobre la sílice cristalina



Actualización de la ficha de Seguridad de Producto (concentración inferior del 9% de la sílice cristalina)



Elaboración del Plan 0 accidentes.

12,75

Tasa de frecuencia

0,48

Índice de gravedad**

0

Enfermedades profesionales

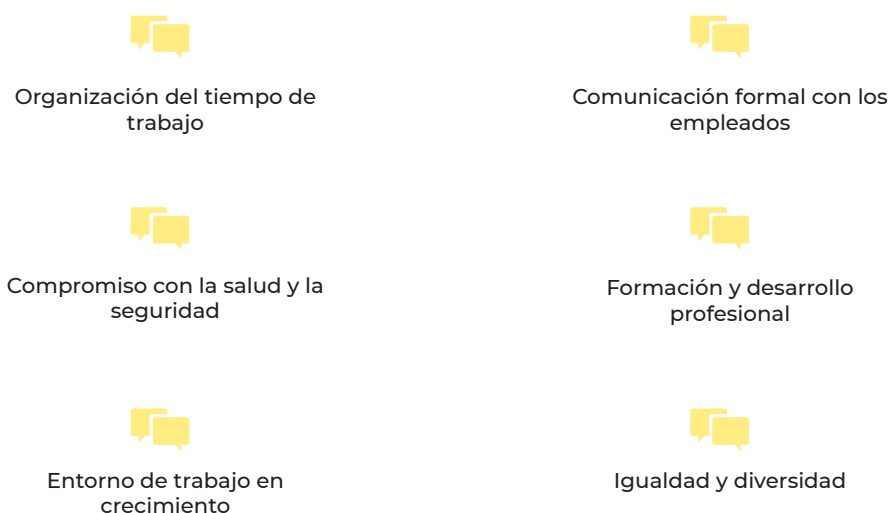
La actividad de los empleados del Grupo Neolith se desarrolla de acuerdo con los principios recogidos en el Código Ético aprobado en enero de 2017 por el Comité de Dirección. El Código establece las pautas que constituyen una guía de actuación de obligado cumplimiento para asegurar un comportamiento ético y adecuado en el desarrollo profesional de sus administradores, directivos, órganos de control y, en general, de todo su personal y terceros, como ahora, agentes, distribuidores o asociados.

Además, en sus relaciones con los empleados, el Código Ético enfatiza el principio de diligencia debida para la prevención, detección y erradicación de irregularidades relacionadas con incumplimientos del Código. Así, Neolith mantiene e impulsa el cumplimiento de los derechos humanos y laborales promoviendo la no discriminación, la igualdad de oportunidades y el cumplimiento de las normas laborales aplicables no permitiendo ninguna forma de violencia, acoso o abuso.

El Código Ético ha sido ratificado en agosto de 2021 y es de aplicación a nivel global.

Durante 2021, se han elaborado y aprobado una serie de políticas y procedimientos que cubren los procesos más relevantes del área de Personas con el objetivo de mejorar el día a día de los empleados, así como su relación con la Compañía, como ahora la Política de Salud y Seguridad o la Política de Prevención de Riesgos Laborales.

El Grupo Neolith basa su estrategia de crecimiento en las personas. Por este motivo, los principales aspectos clave en el contexto de gestión del equipo humanos son los siguientes:



Conjuntamente con estos aspectos clave, Neolith ha establecido una serie de objetivos en materia de RR.HH de cara al ejercicio de 2022 para fortalecer su estrategia de crecimiento en las personas:

- Crear un plan de acción a partir de los resultados de la Encuesta de Clima y Compromiso
- Mejorar en los indicadores de absentismo y rotación
- Mejorar el canal ético y el buzón de sugerencias
- Mejorar el sistema de gestión del talento y planes de desarrollo
- Establecer y realizar auditoría de procesos de RR.HH
- Reducir la temporalidad en el empleo

Comunicación formal con los empleados

En materia de relaciones sociales, el Grupo Neolith realiza una comunicación permanente y fluida con los representantes de los trabajadores. De acuerdo con la Ley Orgánica 11/1985, de 2 de agosto, que garantiza el derecho de los trabajadores a sindicarse libremente para la promoción y defensa de sus intereses económicos y sociales, el Grupo dispone de un Comité de empresa compuesto por un sindicato y ocho representantes de los trabajadores (este número puede variar en el caso de que algún representante deje la compañía y hasta que sea debidamente reemplazado).

En el contexto de la existencia de múltiples canales de comunicación, el Grupo ha decidido formalizar los procedimientos relativos a la comunicación con los empleados en una política de comunicación interna, la cual detalla los canales de comunicación y las acciones que se llevan a cabo para favorecer el acceso de todos los empleados a la información necesaria para el correcto desempeño de sus funciones.

CANALES DE COMUNICACIÓN	
Town Hall	De forma trimestral, todos los empleados son invitados al evento donde el Equipo Ejecutivo detalla las principales líneas estratégicas de la compañía y los resultados de la misma. En este evento se realizan preguntas abiertas por parte de los empleados para poder solventar las principales dudas que puedan surgir.
Neospaper	Cada trimestre, se recogen las noticias e iniciativas destacadas de la compañía en una revista digital que se envía a todos los empleados.
Newsletters internas	Boletines informativos digitales que se envían a través de correo electrónico con información relevante sobre la marca y sus novedades.
Buzones de sugerencias	Cualquier empleado, independientemente de su nivel o categoría, pueda expresar sus inquietudes y propuestas de mejora de forma anónima.
Buzón ético	Tiene el objetivo de promover el cumplimiento de la legalidad y las normas de conducta establecidas en el Código Ético del Grupo. Las denuncias son recibidas y tramitadas por <i>Compliance</i> de forma confidencial. El buzón ético es accesible en compliance@neolith.com .
Neodesayunos	Cada mes, diferentes personas encargadas de alguna iniciativa corporativa interesante, explican a compañeros de otras áreas en qué consiste, y todos los asistentes pueden preguntar cualquier duda en un clima distendido de desayuno de trabajo.
Otros canales	Con el objetivo de favorecer la comunicación bidireccional, el Grupo establece canales como reuniones formales y planes de bienvenida.

En 2021, el Grupo Neolith ha lanzado su primera encuesta de clima y compromiso en la cual ha participado un 66% de los empleados a nivel global.

El objetivo de esta encuesta es:

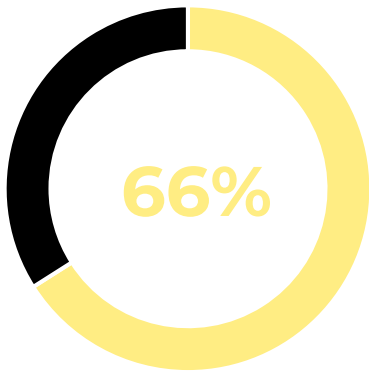
- Conocer el compromiso de las personas con la compañía
- Saber cómo las personas valoran los aspectos claves que forman parte de la cultura de la compañía, entre ellos, la gestión de la comunicación, relación con los responsables, trabajo en equipo, conciliación y flexibilidad, formación y desarrollo etc.

Los directores y responsables han analizando los resultados con el objetivo de lanzar un plan de acción de mejora cuyo objetivo sea crear una cultura corporativa basada en el compromiso mutuo entre la organización y las personas, así como afrontar los retos futuros y esta nueva etapa de crecimiento del Grupo Neolith.

“Construimos nuestra empresa juntos para definir nuestro entorno de trabajo y su cultura”

Los factores clave de la encuesta se fundamentan en tres indicadores principales: tasa de participación total, contenido medio y marcador de promoción neto (NPS). A continuación se presentan los principales resultados:

PARTICIPACIÓN TOTAL

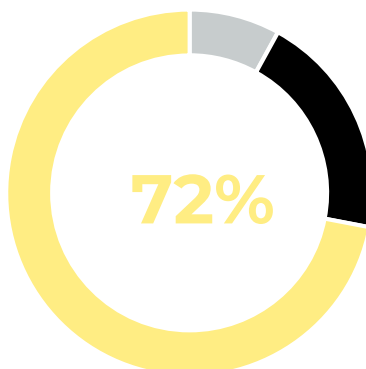


EDAD	ENCUESTADOS	%PARTICIPACIÓN
>45	28	81
45-53	81	68
35-44	152	68
26-34	142	61
18-25	21	68

CATEGORÍA PROFESIONAL	ENCUESTADOS	%PARTICIPACIÓN
Directores	26	100
Managers	43	90
Administrativos y técnicos	135	86
Ventas	36	75
Supervisores	26	67
Operadores	163	50

GÉNERO	ENCUESTADOS	%PARTICIPACIÓN
Mujeres	134	79
Hombres	291	62

PROMEDIO DEL ÍNDICE DE RESPUESTAS FAVORABLES



■ Desfavorabilidad

- Muy en desacuerdo
- Algo en desacuerdo

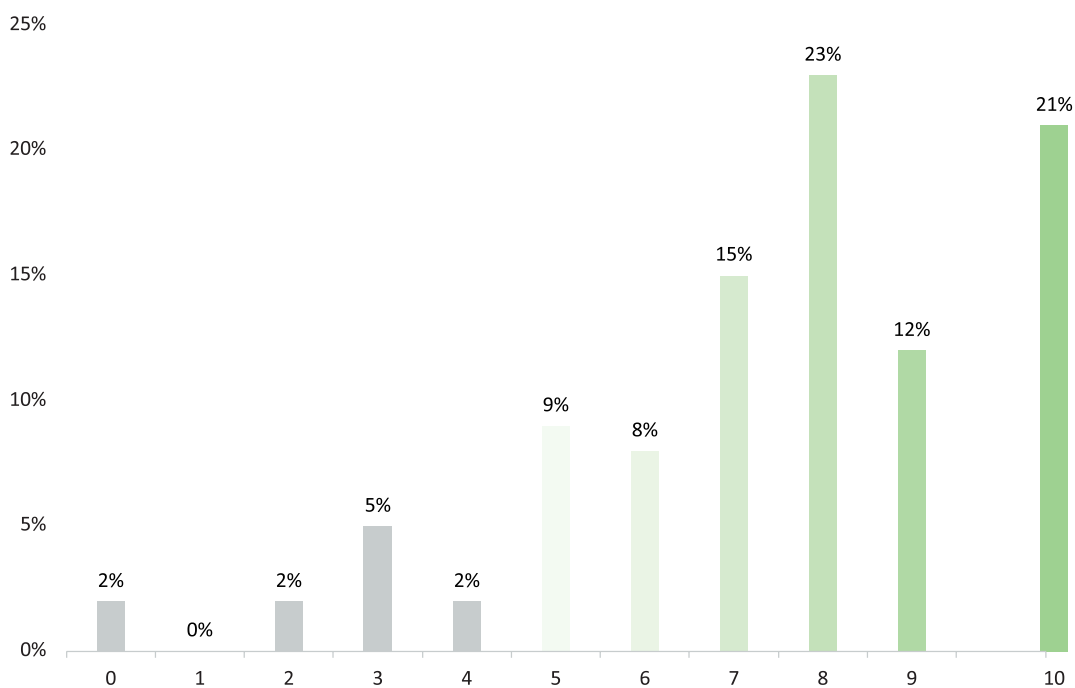
■ Neutral

- Ni en acuerdo ni en desacuerdo

■ Favorabilidad

- Algo de acuerdo
- Muy en desacuerdo

"RECOMENDARÍA EL GRUPO NEOLITH COMO UN BUEN SITIO DONDE TRABAJAR A MIS AMIGOS Y FAMILIA"



Passion
Innovation
Partnering
Integrity
Inspiration

*Pasión
Innovación
Colaboración
Integridad
Inspiración*



Organización del tiempo de trabajo

La organización del tiempo de trabajo y descanso del Grupo Neolith viene determinada por dos convenios colectivos a los que está adherido el Grupo, los cuales cubren al 98% de los empleados a nivel global. En España, donde se encuentra el grueso de la plantilla, e Italia, el 100% de los empleados está cubierto por convenio. En el caso de los empleados ubicados en otros países, el Grupo cumple con la legislación laboral local y las disposiciones relevantes en materia de negociación y representación colectiva. El 89% de los empleados del Grupo están incluidos en diferentes convenios colectivos.

Para los casos de trabajadores que excedan la jornada marcada en el convenio, el Grupo Neolith compensa las horas invertidas en tiempo de descanso u horas extras. Las vacaciones y el tiempo de descanso por compensación se realizan en común acuerdo entre trabajador y la Compañía.

En relación con el compromiso del Grupo en ofrecer un entorno de trabajo flexible que contribuya a mejorar el rendimiento y el bienestar de sus empleados en 2021, el Grupo Neolith ha desarrollado su política de desconexión digital, cuyo objetivo principal es garantizar el derecho de desconexión de los empleados durante su tiempo de descanso.

Además, el Grupo revisa de manera individual y discrecional cualquier solicitud adicional realizada por sus empleados relativa a la conciliación o la organización del tiempo de trabajo. Además, Neolith ha puesto en marcha durante 2021 una serie de planes de retribución flexible, como ahora tickets restaurante, tickets guardería y seguro médico, entre otros.

Entorno de trabajo en crecimiento

El desarrollo del Grupo Neolith ha sido acompañado por un crecimiento en su plantilla. Así en 2021, con el objetivo de afrontar los retos futuros y aprovechar todas las oportunidades derivadas del entorno, el Grupo ha seguido incorporando a profesionales de alto nivel en posiciones clave dentro de la compañía, como son las áreas de expansión, compras, ingeniería o *managing directors*.

A cierre de ejercicio, el Grupo cuenta con 665 profesional organizados en:



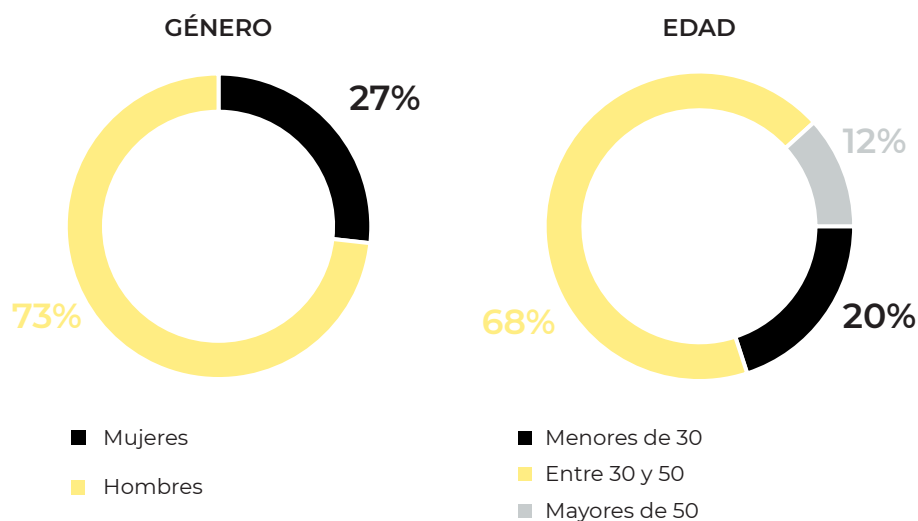
Este diseño de la estructura laboral permite responder a las necesidades del Grupo de una manera eficiente y estable.

PRINCIPALES DATOS DE EMPLEO

87,3% Debido al origen de la Compañía y a que la planta de producción se encuentra en Almazora (Castellón, España), el 87,3% de los empleados del Grupo desarrollan su actividad en España.

12,7% El 12,7% restante lo forman las delegaciones y las oficinas de representación, centradas principalmente en la distribución y comercialización del producto.

En 2021, el número total de empleados ha sido de 665, un aumento significativo en comparación al ejercicio anterior, en el cual hubo un total de 545 empleados. A continuación se presentan los datos a 31 de diciembre de 2021 desglosados por género, edad, país y categoría profesional:



PAÍS	
España	581
EE.UU	21
Sudáfrica	19
Reino Unido	15
Polonia	8
Italia	7
Hong Kong	5
Australia	3
Suecia	1
E.A.U	1
India	1
México	1
Singapur	1
Austria	1

El Grupo Neolith apuesta por la continuidad laboral y la creación de una relación duradera con sus empleados, lo cual tiene su reflejo en la estructura de las modalidades contractuales dentro de la Compañía. Durante 2021, el promedio de contratos indefinidos fue del 88%. Debido a la tipología de los trabajos que se realizan en el Grupo, el 99% de los contratos en 2021 fue a tiempo completo, debiéndose solo el 1% restante contratos a tiempo parcial por necesidades organizativas. Además, debido al alto crecimiento del Grupo Neolith, especialmente en la última mitad del año, y su expansión internacional, en 2021 ha habido un aumento significativo entre el promedio de empleados durante el año y el número de empleados a cierre de ejercicio. A continuación se presentan los gráficos referentes a los contratos a 31 de diciembre de 2021, así como los promedios de contratos durante el ejercicio.

Cabe destacar el descenso en número de despidos en comparación al ejercicio anterior, ya que en 2021 tuvieron lugar 21 despidos, mayoritariamente por motivos disciplinarios en comparación a los 27 que tuvieron lugar en 2020.

El Grupo Neolith apuesta por el bienestar de sus empleados por lo que ofrece una remuneración justa y competitiva en comparación con la media en el sector. Para realizar esta comparativa con el sector se utilizan encuestas y estudios salariales como la guía del mercado laboral de Hays, o informes de consultoras como Mercer. La remuneración media reportada a continuación incluye: el salario base, complementos y pluses fijos, así como el salario variable percibido por los empleados en 2021. A su vez, los conceptos de remuneración variable, los cuales se determinan según la política de compensación y beneficios del Grupo, incluyen el bonus por consecución de objetivos comerciales y el bonus por consecución de objetivos financieros. Esta retribución variable se determina según la Política de compensación y beneficios del grupo y está relacionada con la categoría profesional y el área a la que pertenecen los empleados que la perciben.

Con el fin de ofrecer un mayor detalle sobre las remuneraciones de los directivos y consejeros, el Grupo reporta las remuneraciones medias percibidas por estos colectivos desglosado por género. La parte variable de la remuneración del Comité Ejecutivo (SLT) está subordinada a la consecución de una serie de objetivos macados por la Compañía, entre los cuales figurarán criterios ESG. El porcentaje de bonus ligado a las retribuciones del Comité Ejecutivo ha sido de un 10% durante el ejercicio de 2021 y será de un 25% en 2022.

CATEGORÍA PROFESIONAL	RESULTADO 2021
Responsables Senior (incluye directores departamentales)	-15,2%
Mandos intermedios y Responsables de sección	0,4%
Técnicos y coordinadores de línea	11,9%
Administradores y Operarios	20,2%

A igual responsabilidad, formación y experiencia, el Grupo remunera de forma equitativa a todos sus empleados con independencia de la edad, origen social y género. Dentro del análisis de las remuneraciones medias percibidas por la plantilla para todos los empleados durante el año 2021, el Grupo ha realizado el cálculo de la brecha salarial obteniendo un resultado de 5,3%, lo que supone una mejora respecto al 15,1% obtenido en 2020.

Con el fin de ofrecer un mayor nivel de transparencia, el Grupo ha realizado también el cálculo de la brecha salarial desagregado por categoría profesional. Cabe mencionar que, un valor positivo en el resultado indica una desviación de la mediana de los salarios para esa categoría en favor de los hombres, mientras que un valor negativo indica la desviación en favor de las mujeres.



Compromiso con la salud y la seguridad

En las relaciones con sus empleados, Neolith mantiene e impulsa el cumplimiento de los derechos laborales reconocidos en la legislación nacional e internacional y se compromete a aplicar la normativa en materia de condiciones de empleo, salud y seguridad en el puesto de trabajo. En línea con el lema Safety First, Neolith cuenta con dos servicios de prevención. Por un lado, desde febrero de 2020, el Grupo dispone de un Servicio de Prevención Propio (SPP), centrado en las especialidades de seguridad en el trabajo, la ergonomía y psicología aplicada. Por otro lado, la Compañía ha contratado un Servicio de Prevención Ajeno (SPA), externalizado, con el fin de dar seguimiento y control de las especialidades de higiene y vigilancia de la salud.

En 2021, El Grupo Neolith ha elaborado su Política de Salud y Seguridad. Esta política se entrega a todos los empleados de nueva incorporación, además de al resto de empleados durante el primer trimestre de 2022, ya que delinea los compromisos de la Compañía en este ámbito especialmente el compromiso de comunicar uniformemente a todos los grupos de interés la forma en la que el Grupo trabaja para garantizar la salud y la seguridad de sus empleados.

Durante 2021 se han seguido realizando, además de las reuniones extraordinarias, las reuniones con el Comité de Seguridad y Salud de forma trimestral. En estas reuniones, se comunican incidencias o inquietudes por parte de los delegados de prevención con el objetivo de subsanar cualquier incidencia. En todas las reuniones se realiza un acta que posteriormente se registra en el Departamento de Riesgos Laborales.

Con el objetivo de desarrollar una gestión eficaz de la Seguridad y la Salud de sus trabajadores, el Grupo Neolith dispone de la Política de Prevención de Riesgos Laborales. Esta Política parte del principio fundamental de proteger la vida, integridad y salud de todos los trabajadores, tanto propios como de empresas colaboradoras. Asimismo, determina una serie de principios rectores que se desarrollan de forma integrada con el resto de procesos fundamentados en la efectiva comunicación entre los empleados y la Compañía, analizar las causas de los accidentes e implementar medidas preventivas, entre otros.

El Grupo Neolith trabaja constantemente en la mejora de su desempeño. Por este motivo, el Grupo ha establecido una serie de objetivos en materia de seguridad y salud de cara al ejercicio 2022:



Implantación de la certificación ISO 45001.



Realización de la Evaluación de Riesgos Psicosociales.



Formación y designación de equipos de emergencia y de recursos preventivos.



Ampliación de los equipos de primeros auxilios, formando a más trabajadores en esta materia.



Adecuación de vestuarios a la normativa de sílice cristalina, así como implantación del uso obligatorio de la mascarilla FFP3.



Desarrollo de un software de gestión de PRL.

Durante 2021, el Grupo Neolith ha realizado una inversión de 207.248 euros destinados a garantizar las medidas de seguridad en el lugar de trabajo para todos los empleados

Siguiendo con la matriz de materialidad realizada en 2020, uno de los asuntos más relevantes para el Grupo es la salud y la seguridad de los empleados. Uno de los principales riesgos relacionados con la actividad del Grupo es la exposición de los empleados, durante el proceso productivo, a la sílice cristalina. Neolith es plenamente consciente de la importancia de realizar una gestión activa en este ámbito con el fin de poder mitigar al máximo la probabilidad de que se materialicen estos riesgos. Así, con el fin de minimizar el riesgo de exposición de los empleados al polvo de sílice, el Grupo ha implementado una serie de medidas de mitigación, entre las cuales se destacan:

- Implantación del servicio de lavandería industrial como medida de prevención frente a la sílice cristalina.
- Instalación de taquillas para la ropa limpia de los trabajadores.
- Entrega de ropa de alta visibilidad a los trabajadores.
- Auditoría legal SPP.
- Elaboración de la Política de Prevención de Riesgos Laborales.
- Elaboración de la Guía de Buenas Prácticas en la manipulación de la sílice cristalina.
- Entrega de protección respiratoria FFP3 conforme la norma UNE-EN-143 a los trabajadores expuestos de forma directa a la sílice cristalina.

Además, para garantizar las condiciones de seguridad y salud en el trabajo, durante el 2021 se ha llevado a cabo formación e información sobre la sílice cristalina a todo el personal del centro de trabajo principal, independientemente que estén o no expuestos a dicha sustancia. A través del proyecto Freedom, Neolith elimina la sílice en todas sus formas, quedando así en el producto de forma residual proveniente solo de impurezas de otros materiales. Este proceso de reducción a la exposición de la sílice puede ser observado en la actualización de diciembre de 2021 de la ficha de seguridad del producto, la cual recoge la nueva concentración en producto por debajo del 9%.

En el año 2021 la COVID19 ha sido de nuevo el principal factor externo que ha marcado el desarrollo de los últimos años a nivel global. Desde el inicio de la pandemia, Neolith lleva el registro de los casos positivos de manera independiente del registro de accidente laborales o enfermedades comunes. El número de bajas por COVID-19 es reportado semanalmente al Comité Directivo, separando los casos positivos y las bajas por aislamiento por contacto estrecho.

El Grupo ha seguido dando respuesta con el mantenimiento de las medidas y protocolos implementados en 2020, como ahora la reducción del aforo en vestuarios, comedores, salas de reuniones y salas de formación, instalación de mamparas de protección en las oficinas, instalación de dispensadores de gel hidroalcohólico, uso obligatorio de la mascarilla, acceso a una prueba PCR a aquellas personas que no podían acceder a una por medios públicos, así como acceso a pruebas de antígenos a todos aquellos trabajadores que, por motivos de trabajo, debían viajar.

Para transmitir las medidas implantadas se realizó un comunicado a trabajadores y al Comité de Empresa en forma de Plan de contingencia. Además, se facilitó a los empleados del Grupo un código QR, el cual abre la página web donde se explica toda la información sobre las medidas implantadas en materia de salud y seguridad y, así garantizar su cumplimiento y asegurar que tanto las oficinas como la planta de producción sean espacios controlados de COVID-19.

KPIS DE SEGURIDAD Y SALUD

SALUD Y SEGURIDAD		2020	2021
Número de accidentes de trabajo ⁸	Mujeres	0	2
	Hombres	2	11
	Total	2	13
Tasa de frecuencia ⁹	Mujeres	0	3,86
	Hombres	2,69	15,80
	Total	2,06	12,75
Índice de gravedad ¹⁰	Mujeres	0	0,03
	Hombres	0,04	0,63
	Total	0,03	0,48
Tasa de frecuencia ⁹	Mujeres	0	0
	Hombres	0	0
	Total	0	0
Horas de absentismo	Total	41,227	40,487

Nota 8

Accidentes con baja ocurridos en el ejercicio 2020 y 2021, excluidos accidentes in itinere.

Nota 9

El índice de frecuencia fue calculado utilizando la siguiente fórmula: número de accidentes de trabajo multiplicado por 1.000.000 y dividido entre el número de horas trabajadas.

Nota 10

El índice de gravedad fue calculado utilizando la siguiente fórmula: número de jornadas perdidas multiplicado por 1.000 y dividido entre el número de horas trabajadas.

En 2021, El Grupo ha establecido un Plan de accidentes 0, cuyo objetivo se centra en reducir la tasa de accidentabilidad actual a cero.

Formación y desarrollo profesional

El Grupo Neolith promueve la formación de sus empleados y colaboradores de modo que facilita la igualdad de oportunidades y el desarrollo de la carrera profesional. En Neolith es prioritario proteger sus propios recursos financieros, patrimoniales y humanos y para ello busca constantemente las sinergias necesarias, no solo a nivel interno, sino también con los proveedores, socios y clientes que intervienen en el desarrollo de su actividad. Así, el Grupo considera la formación y el desarrollo profesional de sus empleados como uno de los principios fundamentales de su actividad. Así lo establece también el Código Ético, declarando el compromiso del Grupo para promover la formación de sus empleados y colaboradores, facilitando la igualdad de oportunidades y el desarrollo de la carrera profesional.

En este contexto, el Grupo ha desarrollado una política de formación y desarrollo que describe el proceso y los responsables de definir e implementar el plan de formación a nivel global. Del mismo modo, se detalla el procedimiento para definir las necesidades formativas, y en su caso, solicitar acciones formativas, tanto colectivas como individuales que pudiesen haber quedado fuera del plan de formación definido para cada año.

En el ejercicio 2021, el Grupo Neolith ha elaborado un plan de formación para los empleados con el fin de impulsar su desarrollo profesional de manera estructurada y aumentar las capacidades técnicas específicas de sus puestos de trabajo, potenciando sus habilidades de liderazgo e innovación.

Uno de los objetivos del Grupo para mejorar las aptitudes de los empleados en el año 2022 es formar a todos los mandos intermedios, jefes de turno y personal de mantenimiento en materia de Prevención de Riesgos Laborales.

El objetivo es realizar una formación básica de 50 horas para tener cubiertas las figuras de recursos preventivos en todos los turnos de trabajo. Además, también se pretende ampliar los equipos de primeros auxilios y emergencias formando a más trabajadores en dichas materias, sin olvidar la concienciación que tiene el Grupo por el medioambiente, materia que también se ofrece a los empleados.

Durante 2021, el Grupo ha desarrollado una política de evaluación del desempeño y gestión de objetivos que define estos procesos claves para el correcto desarrollo de las personas del Grupo.

La evaluación del desempeño que se realiza a través de este sistema se basa en los valores corporativos y las principales conductas asociadas a ellos. El principal objetivo de este proceso es favorecer el feedback entre responsable y colaborador, maximizando la capacidad de impacto de los empleados en la organización a través de su desarrollo y mejora de capacidades.

Cabe destacar que, tal y como se establece en el Código ético y otorgando una relevancia elevada al proceso de evaluación del desempeño, el acceso a las funciones y cargos se establece en el Grupo Neolith teniendo en cuenta las competencias y capacidades de los profesionales, evitando formas de nepotismo y, siempre de manera compatible con la eficiencia general del trabajo.

- En 2021, el Grupo Neolith ha apostado por la digitalización a través de tres elementos principales:
- Implementación de un sistema de gestión integrado de RRHH: SAP-Successfactors, cuyo lanzamiento definitivo en 2022, centralizará los datos maestros del personal, el acceso al portal del empleado, los módulos de evaluación del desempeño y los objetivos de la plantilla.
- Puesta en marcha de SAP Concur, el cual se encarga de la gestión global de los gastos de viaje.
- Gestión de marca y atracción del talento a través del enfoque employer branding en la plataforma LinkedIn, donde el Grupo ha multiplicado por cuatro sus seguidores en 2021.

FORMACIÓN		DATOS GLOBALES 2020	DATOS GLOBALES 2021
Horas de formación	Directores	4	26
	Responsables Senior (incluye directores departamentales)	29	72
	Mandos intermedios y Responsables de sección	324	163
	Técnicos y coordinadores de línea	122	879
	Administrativos y Operarios	2.260	2.203
Total		2.710	3.343

Igualdad y diversidad

El Grupo Neolith cree firmemente en la creación de entornos profesionales basados en la igualdad de oportunidades, diversidad y la no discriminación.

El Código Ético es el documento que, a más alto nivel, fija los principios por los que se rige la conducta de los miembros de la Compañía a todos los niveles.

Además, el Código Ético establece una serie de principios que rigen las relaciones que mantiene la Compañía con sus empleados:

1. Cumplimiento de los derechos humanos y laborales reconocidos en la legislación nacional e internacional.
2. Aplicación de la normativa en materia de condiciones de empleo, salud y seguridad en el lugar de trabajo.
3. No discriminación por razón de etnia, nacionalidad, origen social, edad, sexo, estado civil, orientación sexual, ideología, opiniones políticas, religión o cualquier condición personal, física o social de los empleados.
4. Principio de igualdad de oportunidades para todos los interesados en la evaluación del personal, respetando la esfera privada y las opiniones de los candidatos, así como evitando los favoritismos en las fases de selección y contratación.
5. Cumplimiento de las normas laborales aplicables y actuación, en las relaciones laborales, de forma justa y digna no permitiendo ninguna forma de violencia, acoso o abuso.
6. Acceso a las funciones y cargos según las competencias y capacidades, evitando el nepotismo.
7. Formación de los empleados y colaboradores facilitando la igualdad de oportunidades y el desarrollo de la carrera profesional.
8. Actuación con diligencia por parte de los colaboradores para tutelar los bienes del Grupo Neolith.

En referencia al principio número 5 y con el objetivo de afianzar su posición y garantizar la igualdad en los procesos de selección y contratación, en 2021, el Grupo ha elaborado una política de selección, contratación y bienvenida. Esta política integra en el modelo de gestión del Grupo la contratación responsable en línea con los objetivos estratégicos y el Código Ético. Además, define las pautas que rigen de manera consciente todos los procesos de contratación llevados a cabo por el Grupo a través de la inclusión de criterios de igualdad y no discriminación.

El Grupo Neolith, a su vez, dispone de un Plan de Igualdad cuyo objetivo consiste en:



Garantizar y hacer visible el acceso del personal de la Compañía a los derechos de igualdad de trato y no discriminación.



Promover dichos principios en el seno de la organización, garantizando un funcionamiento justo y efectivo.

En relación con los principios promovidos por el Plan de Igualdad, la Compañía cuenta con un protocolo de actuación y prevención de acoso laboral cuyo objetivo es establecer un procedimiento de actuación ante cualquier denuncia recibida por parte de los empleados. En 2021, el área de Recursos Humanos ha recibido dos denuncias en esta materia. En este aspecto, se siguió el protocolo establecido por la Compañía, analizando los hechos denunciados, y dando la respuesta oportuna a las personas denunciadas. Ambos procesos se archivaron siguiendo el procedimiento interno de la empresa.

El Grupo Neolith cuenta actualmente con dos personas con discapacidad en plantilla. Al mismo tiempo, la compañía trabaja con centros especiales de empleo. En lo relativo a la accesibilidad de las instalaciones del Grupo, las oficinas están habilitadas para el acceso de personas con discapacidad. Las medidas físicas de accesibilidad se traducen en la adaptación de accesos, movilidad y orientación dentro del edificio, y capacidad de uso de las instalaciones comunes (ascensores, sistemas de climatización, iluminación, etc.) a las personas con algún tipo de discapacidad.

Compromiso con la sociedad

Neolith participa activamente en las economías, sociedades y medio ambiente donde opera. Busca un compromiso con el Desarrollo Local a través de promover el empleo local, proveedores locales y formaciones constantes para todos sus empleados apoyándose en una transición sostenible.



Neolith ha donado más de 30.000€ al World Center Kitchen para alimentos para ayudar a los afectados del Volcán de la Isla La Palma.



La campaña Neolith Forest realizada con Treedom ha plantado más de 730 árboles a lo largo de 2021. Se espera reducir a lo largo de esta iniciativa 68.450 ton. de CO₂.



Neolith ha invertido en 2021 67.704 € para la protección ambiental.



EL Grupo ha invertido, también, 391.976 € en colaboradores medioambientales



Contratación de un seguro de responsabilidad medioambiental

PATROCINIOS CON ASOCIACIONES

ASCER

ASCER

Asociación Española de Fabricantes de Azulejos y Pavimentos Cerámicos

NKBA

NKBA

Asociación Americana de Kitchen & Bath, encargada de organizar KBIS

RCR BUNKA
FUNDACIÓ PRIVADA

RCR BUNKA

Fundación de RCR dedicada a la investigación en Arquitectura.

NEOacademy

NEOACADEMY

Formación a Clientes.

DESARROLLANDO UN PRODUCTO MÁS SOSTENIBLE



PROYECTO NEOLEAT

Este proyecto consiste en una solución incorporada al material que ayuda a preservar la higiene alimentaria evitando la proliferación de bacterias como *Listeria monocytogenes*, *Salmonella* y *E. Coli*. Esta tecnología se ha incorporado en los nuevos lanzamientos de Essentials y The New Classtone.



PROYECTO 90R

Este proyecto consiste en el lanzamiento de tres nuevos modelos: Metropolitan y Sofia Cuprum 2021 y Black Obsession, que incorporan entre un 90 % y un 98 % de material reciclado en su composición. La materia prima reciclada se obtiene de la reutilización y valorización de las mermas del proceso productivo interno.



PROYECTO FREEDOM

Este proyecto consiste en la reformulación de todos nuestros productos atomizados para eliminar las materias primas con alto contenido en cuarzo y poder, de esta forma, minimizar el contenido final de este mineral en nuestro producto acabado Neolith.

PREMIOS RECIBIDOS DURANTE 2021



El compromiso de Neolith con el desarrollo sostenible

El Grupo Neolith participa activamente en el desarrollo económico, social y cultura de los países en los que opera. Entre las acciones que lleva a cabo se encuentran el fomento del empleo local a la hora de contratar personal y nuevos proveedores, la formación continua que se ofrece a los empleados y el apoyo al desarrollo sostenible a través de sus productos.

Desde el año 2013, Neolith ha colaborado en distintas acciones para el desarrollo social y medioambiental de las zonas donde opera. A continuación se presentan las principales colaboraciones que el Grupo ha realizado desde el año 2013:

2013

FUNDACIÓN SÍNDROME DE DOWN DE CASTELLON

Colaboración con el Servicio de Formación y Empleo de la Fundación Síndrome de Down de Castellón, a través de la contratación de su personal más joven.

2016

FUNDACIÓN VICENTE FERRER

Colaboración con la iniciativa puesta en marcha por la Fundación Vicente Ferrer en Andhra Pradesh (India), cuyo cometido es revertir la situación de pobreza y desigualdad. Neolith contribuyó en la construcción de viviendas de Maruvapalli.

2018

@PEPITAMOLA

Puesta en marcha de la campaña social con @Pepitamola, convirtiéndose en embajadora de marca del Grupo. Con esta campaña, Neolith buscó la integración social de personas con Síndrome de Down, rompiendo con los estigmas que hay a su alrededor.

SOCIEDAD NACIONAL DEL SÍNDROME DE DOWN EN ESTADOS UNIDOS

Inicio de la campaña de colaboración con La Sociedad Nacional del Síndrome de Down (NDSS) a raíz de la colaboración con la Fundación Pepitamola en España para promover la inclusión.

2020

DONACIÓN COVID-19

Con motivo de la crisis sanitaria, Neolith se realizó una aportación económica de 300.000€ destinados al Hospital General Universitari, el Hospital Provincial y el Hospital Universitario de La Plana ubicados en la provincia de Castellón para la adquisición de equipos de protección individual del personal sanitario.

INICIATIVA SOLIDARIA #KILOOFKINDNESS

Realización de donaciones a bancos de alimentos de todo el mundo, donando 1 kg de alimentos por cada m² vendido de la nueva colección Six·S.

NEOLITH GLOBAL FOREST

Plantación de 300 árboles en algunos de los ecosistemas más amenazados y frágiles del planeta bajo el deseo de preservar la biodiversidad.

2021

De acuerdo con el compromiso del Grupo con el desarrollo sostenible en 2021, Neolith ha realizado las siguientes acciones principales:

PATROCINIO DE LA FUNDACIÓN RCR BUNKA.

RCR Bunka es una Fundación que forma parte de RCR Arquitectes que se dedica a la investigación en Arquitectura. A raíz del proyecto Enigma, Neolith se convirtió en sponsor de la misma. En el pasado, el Grupo ha colaborado a través de esta fundación en la Biennale de Arquitectura en Venecia.

NEOLITH GLOBAL FOREST

Neolith ha continuado en 2021 con la colaboración con el proyecto de compensación de la huella de carbono en el que se colabora con un proyecto de Conservación de la Costa de Guatemala, el cual ayuda a la preservación de la biodiversidad en esta zona. La costa de Guatemala está afectada por la deforestación en un 65% de su superficie original de bosque. En este contexto, a lo largo de este año se ha realizado la plantación de 730 árboles más, lo cual favorece la biodiversidad en la zona.

Proveedores y Subcontrataciones

El Grupo Neolith incorpora criterios ESG en la homologación de proveedores. Actualmente, la Compañía ha elaborado con éxito la Política de Compras con criterios ESG, un Código de Conducta de proveedores y un manual de Calidad de Compras donde ha puesto especial foco en los puntos de calidad, medio ambiente y derechos humano. Por esa razón, y con el fin de llevar un mejor control y seguimiento sobre la cadena de suministro, en 2020 el Grupo Neolith formalizó el funcionamiento del departamento de compras, centralizando tanto la gestión como el seguimiento de la relación con los proveedores a nivel nacional e internacional.

La cadena de suministro se compromete con distribuidores, instaladores y elaboradores, profesionales u el consumidor final. Además, el proceso de selección se basa en:



Certificaciones ISO

9001, 14001, 28001, 18001, 51001



Cumplimiento con REACH

Declaración y Convención sobre los Derechos Humanos



Establecimiento de objetivos, políticas y procedimientos ambientales



Autoevaluación medioambiental

El Grupo ha aprobado este año una estrategia de compras que abarcará múltiples aspectos. Entre ellos, en materia de evaluación de proveedores, se han implantado procesos de autoevaluación que incluyen los siguientes aspectos medioambientales y sociales.

MEDIDAS PARA LA SALUD Y LA SEGURIDAD DEL CONSUMIDOR

Neolith entiende la gestión responsable del producto como un proceso integral de la cadena de valor del producto que combina las características propias del mismo, el proceso de comercialización y distribución, además del servicio de postventa ofrecido a los clientes y la capacidad de respuesta del Grupo a cualquier tipo de incidencia que pudiera ocurrir. Por eso, tanto la proximidad con los clientes y colaboradores, la rapidez en el servicio como la calidad del producto son algunas de las cualidades por las que los clientes eligen al Grupo.

El Grupo Neolith ha implantado la ISO 9001, que ha ayudado a la mejora de los estándares y calidad efectiva del producto. Todos sus productos superan los estrictos controles de calidad implementados por el Grupo para asegurar el cumplimiento de las características especificadas en las fichas técnicas de producto y las normas de salud y seguridad requeridas a nivel regulatorio y con las que se compromete el Grupo Neolith, como el impacto positivo de su producto en la salud y bienestar del cliente.

De manera adicional a las medidas de salud y seguridad existentes, de cara al ejercicio 2021 y dentro del marco del Modelo de Excelencia que está implantando el Grupo, está prevista la elaboración de un “Plan de Salud y Seguridad del cliente”.

Clientes

La prioridad del Grupo es la satisfacción del cliente, buscando una simbiosis entre los productos más sostenibles y de mayor calidad y los valores del Grupo. Para lograrlo, contamos con el personal más cualificado y un departamento específico que se encarga de asegurar la mayor calidad del producto en todas las fases del proceso, desde la producción hasta el servicio post-venta.

Dentro del departamento de Calidad en Neolith se encuentra el departamento de Calidad Post-venta, el cual se ha expandido con un total de 6 Técnicos de calidad y un nuevo Customer QA Manager, teniendo una proyección de hasta 11 técnicos durante el 2022. A continuación, se listan las diferentes responsabilidades y competencias de este departamento.



Resolución de reclamaciones

Investigación y estudio de las reclamaciones registradas en el sistema de Salesforce. Estas resoluciones pueden ser remotas o in situ.



Seguimiento y apoyo de proyectos

Formación in situ de instaladores para grandes proyectos, así como el apoyo en todo el proceso de compra y colocación, resolviendo dudas e informando al cliente de todas las características técnicas del producto.



Homologación de herramientas

Test y análisis de las herramientas de proveedores para su completa certificación en el uso de colocación y limpieza del producto Neolith



Formaciones de producto

Formaciones de producto a instaladores en sus talleres, clientes, distribuidores ...etc. Estas formaciones se ofrecen en formato on-line y presencial.



Colaboraciones con proveedores

Colaboración con proveedores de productos complementarios a Neolith tales como herramientas, colas, productos de limpieza y mantenimiento en formaciones de instalación y otros eventos.



Actualización de documentación técnica

Revisión y actualización de videos y manuales técnicos publicados



Customer QA Newsletter

Planificación y redacción de comunicaciones a clientes, promotores, distribuidores, y subscriptores. Dicha comunicación es la denominada Customer QA Newsletter donde se informa sobre novedades técnicas y de producto.

Anualmente, el equipo de Atención al Cliente publica un calendario con las NeoAcademy impartidas en fábrica y en las instalaciones de nuestros distribuidores principalmente Europeos. La red comercial decide que clientes deben asistir según sus necesidades.

Los asistentes reciben un diploma de asistencia para mostrar en sus talleres. Otro importante cambio que se aprecia es la creación de una nueva área. Su misión es dar soporte al cliente final y también mejorar comunicaciones y procesos internos, dando soporte a otros departamentos dentro de Neolith.

SATISFACCIÓN DEL CLIENTE

Consta de un Coordinador de Satisfacción del Cliente, quien dirige y planifica las acciones del departamento considerando las necesidades del cliente y de la empresa.

En este departamento encontramos dos Customer Success Technician, los cuales tienen sus tareas divididas según tipo de soporte B2C o B2B.

A continuación, se listan las tareas y responsabilidades de dicho departamento.

Resolución de consultas técnicas

- Resolución de consultas técnicas por medio de un correo de soporte técnico (supportcs@neolith.com) así como una línea de teléfono con servicio de mensajería instantánea para responder dichas consultas en menos de 24h.

Gestión de registro de reclamaciones

- Soporte a clientes y comerciales en el registro de reclamaciones asegurando la introducción de la información mínima necesaria para su estudio.

Soporte al servicio técnico y comercial

- Optimizar la comunicación entre ambos departamentos liberando al departamento técnico de tareas administrativas.

Soporte técnico en la red y, en RRSS y/o foros

- Soporte a consultas de clientes finales recibidas en RRSS, y/o foros

Atención al Cliente call center

- Resolución de consultas de cliente final vía telefónica
- Gestión de reseñas y comentarios en Google

Gestión del programa de Incentivos POS

- Gestión y aprobación del registro de incentivos en la plataforma Extraordinary Showroom supervisión del pago de estos (trimestralmente)
- Formación de la red comercial en el sistema de Reclamaciones/Programa Incentivos
- Creación de manuales de formación, así como sesiones de formaciones presenciales y online.

GESTIÓN DEL PROGRAMA DE GARANTÍAS NEOLITH

- Revisión y aprobación de la documentación del registro de garantías a través de la página web de Neolith y el CRM Salesforce.
- Resolución de dudas y consultas B2C vía email warranty@neolith.com
- Planificación y gestión de la plataforma Salesforce para el departamento de Calidad
- Migración del sistema de gestión de reclamaciones, así como la planificación de mejoras que ofrece la plataforma para el departamento.
- Creación y gestión de datos de reclamaciones de calidad.
- Planificación de encuestas NPS periódicas Y análisis de las mismas. Estas encuestas permiten tomar acciones de control y mejora.

NEOACADEMY

Una de las novedades que presentó el departamento durante el 2021 fue la implementación de la NeoAcademy. Las aulas NeoAcademy son unas formaciones dirigidas principalmente a instaladores y clientes elegidos por el equipo comercial. En esta aula se imparten conocimientos de producto corte y colocación. Se imparten en la sala NeoAcademy en fábrica y también en almacenes de distribuidores.

En colaboración con nuestros proveedores de productos complementarios como herramientas de corte y manipulación de tablas Neolith también como productos adhesivos y de limpieza.

Respeto a los Derechos Humanos

El Grupo Neolith impulse entre sus empleados y proveedores el cumplimiento de los Derechos Humanos y los derechos laborales reconocidos en la legislación nacional e internacional, comprometiéndose así a cumplir con la normativa vigente en esta materia. En este sentido, se ha aprobado un Código de Conducta para Suppliers durante el ejercicio 2021.

El control de debida diligencia en materia de Derechos Humanos se realiza de forma transversal a través de determinados procedimientos y políticas como el Código Ético, el Código de Conducta para proveedores y el proceso know-your-customer cubren los aspectos esenciales en materia de Derechos Humanos.

En relación con la promoción y el cumplimiento de las disposiciones de los convenios fundamentales de la OIT relacionadas con el respeto por la libertad de asociación y el derecho a la negociación colectiva, el Grupo Neolith reconoce dicho derecho y pone los medios necesarios para garantizar la libertad y la no discriminación de ellos profesionales que decidan ejercerlo.

El Grupo cuenta con un Comité de Empresa con interlocución directa con la Compañía.

El Código Ético establece los principios por los que se rige la actividad del Grupo, los cuales tienen como finalidad establecer las pautas que constituyen una guía de actuación de obligado cumplimiento para asegurar un comportamiento ético y adecuado en el desarrollo profesional de sus administradores, directivos, órganos de control y, en general, de todo su personal y terceros (agentes, distribuidores, asociados, consultores y otros intermediarios) con independencia de la posición que ocupen o el lugar en que desempeñen su trabajo, conforme a las leyes y normas establecidas en cada uno de los países donde desarrollan su actividad. Estos principios se resumen en:



Principio de diligencia debida aplicado para la prevención, detección y erradicación de irregularidades relacionadas con incumplimientos del Código y de las normas internas establecidas, incluyendo aquellas que hacen referencia a ilícitos penales.



Principio de igualdad de oportunidades para todos los interesados, respetando en todo momento la esfera privada y las opiniones de los candidatos y evitando los favoritismos en las fases de contratación y selección.



Principio de igualdad de oportunidades para todos los interesados, respetando en todo momento la esfera privada y las opiniones de los candidatos y evitando los favoritismos en las fases de contratación y selección.



Principio de prevención de delitos y contra el fraude, con especial interés en el blanqueo de capitales, anticorrupción y soborno debido a la presencia internacional del Grupo.

Con respeto a las disposiciones de los convenios fundamentales de la OIT relacionadas con la eliminación de la discriminación en el empleo y la ocupación, tal y como se describe en el apartado 4.6, el Código Ético establece los principios por los que se rige la actividad del Grupo en materia de igualdad, precisándose las medidas implantadas y a implantar en un horizonte temporal hasta el año 2023 en el Plan de Igualdad. Durante 2021, la compañía ha desarrollado la política materia de selección y contratación, junto con otras políticas de RR.HH en las cuales se establece como uno de sus principios fundamentales la no discriminación por motivos de género, raza, religión, edad, etc.

En lo referente a la eliminación del trabajo forzoso u obligatorio y la abolición efectiva del trabajo infantil, el Grupo verifica la edad de los candidatos previamente a su contratación como medida para evitar el trabajo infantil o no autorizado. En ese sentido, el Grupo Neolith cumple con la normativa local laboral en todos los países en los que desarrolla su actividad y no está involucrado en operaciones o mantiene relación comercial con proveedores con riesgo de casos de trabajo forzoso o trabajo infantil.

La gestión ética es uno de los pilares fundamentales sobre los que el Grupo Neolith apoya su presencia en el mercado, con el Código Ético como piedra angular sobre la que gira el compromiso con el cumplimiento normativo y ético del Grupo.

El Grupo basa sus actividades en los principios y las líneas de actuación que establece el Código Ético. Adicionalmente, es de obligado cumplimiento para todos los empleados y terceros que entran en una relación comercial con el Grupo. Por tanto, con el fin de cumplir, hacer cumplir, reforzar y supervisar ese cumplimiento del Código Ético, el Grupo Neolith ha habilitado un canal ético o de denuncias.

El Grupo Neolith dispone de un canal ético o de reporte como una de las herramientas de transparencia y comunicación con los grupos de interés.

La Compañía apuesta por el canal ético o de reporte como herramienta que no solo le permitirá realizar el seguimiento del cumplimiento del Código Ético, sino que también pondrá de manifiesto el compromiso del Grupo con la gestión responsable y la transparencia, permitiéndole seguir creciendo con una cultura basada en la confianza, la integridad y la profesionalidad.

Los reportes canalizados a través de este canal son recibidos y tramitados por el *Compliance Officer*, tratando cada reporte como información confidencial, y en su caso anónima. Del mismo modo, cualquier dato proporcionado es incluido en un fichero de datos de carácter personal. En los procesos de investigación de los reportes recibidos se garantiza el derecho a la intimidad, a la defensa y a la presunción de inocencia de las personas investigadas, sintetizado en la prohibición de represalias.

Existe un procedimiento escrito y formalizado que regula cómo se gestiona el canal ético o de reporte. Este procedimiento constituye un mecanismo para asegurar que todos los reportes son tratados siguiendo el mismo proceso y no existe una discriminación de ningún sentido.

El *Compliance Officer* recibe cada reporte y, con su debido tratamiento, eleva periódicamente sus conclusiones a la Comisión de Auditoría. Aquellos hechos que pudieran considerarse muy graves y delictivos son objeto de una remisión extraordinaria y, en su caso, puestos en conocimiento de las autoridades. Ambos, el procedimiento y el canal ético o de reporte son accesibles desde la web: neolith.com (vid infra).

Durante el ejercicio 2021, Neolith no ha recibido ningún reporte por casos de vulneración de Derechos Humanos.

Lucha contra la corrupción y el soborno

A través del Código Ético y las políticas aprobadas en materia de fraude, Neolith declara su firme compromiso con los principios que rigen una Política de prevención de delitos integral y, especialmente, aquellas conductas relativas al blanqueo de capitales, corrupción y soborno.

El Código Ético y sus políticas de desarrollo establecen las directrices preventivas a todas las filiales del Grupo, así como a todas sus unidades de negocio. En este contexto las principales medidas para prevenir la corrupción y el soborno que establece el Código Ético son las siguientes:



Ningún colaborador podrá ofrecer, prometer, conceder, solicitar o aceptar, directa o indirectamente, pagos ilícitos u otras ventajas, favores o compensaciones, cualquiera que sea su naturaleza, o de cualesquiera autoridades o funcionarios.



Se exceptúan los obsequios y atenciones de escaso valor que sean proporcionados y razonables según la práctica local, entregados con motivo de interés legítimo, socialmente aceptable y esporádico, de modo que no puedan llevar a duda de la buena fe del colaborador o de Neolith.



Los obsequios en metálico están expresamente prohibidos.



Los colaboradores de Neolith se deben abstener de realizar pagos, cualquiera que sea su forma, para facilitar o agilizar trámites o actuaciones, frente a cualquier órgano judicial, administración pública u organismo oficial.

El Grupo Neolith, además, establece procedimientos y formularios que se utilizan en cada una de las fases de contacto con contrapartes en el curso ordinario del negocio. Para ello, el Grupo define tres escenarios en la relación con el cliente en la que se ejecutan una serie de comprobaciones de prevención:

1. Primera operación comercial.
2. Operaciones no presenciales.
3. Medidas de control y seguimiento.

Entre 2019 y 2020, el Grupo actualizó su matriz de riesgos penales y creó los procedimientos necesarios para que cada una de las áreas de negocio hiciera una gestión adecuada de los mismos. En 2021, el Grupo ha analizado y auditado la eficacia de un muestreo significativo de medidas y controles (50), apreciando una mejora general en la ponderación de sus riesgos asociados.

En 2021, se han añadido los principios anticorrupción aprobados por el Grupo, además de un test de actualización sobre la eficacia de las medidas y los controles con incidencia en la prevención del delito. Durante este mismo año, se han recibido dos reportes por vulneración de distintas políticas corporativas (vgr. en relación con extralimitaciones en relación gastos y funciones), que han originado sendas investigaciones y la adopción de medidas, tanto disciplinarias en el ámbito laboral, como de mitigación en el tráfico mercantil. En los casos descritos, no han existido consecuencias de tipo penal.

En referencia a las medidas para luchar contra el blanqueo de capitales, las medidas de prevención de blanqueo de capitales y financiación del terrorismo se definen en el procedimiento interno de prevención y control, así como en los principios de prevención del blanqueo. Estos principios describen las conductas que pueden suponer una infracción y establecen las pautas de control para su prevención, mitigación y seguimiento.

El *Compliance Officer*, en colaboración con el Director Financiero (CFO) ostentan las siguientes funciones en esta materia:



Centralizar y gestionar todas las incidencias que pudieran surgir relativas a la prevención del blanqueo de capitales y financiación del terrorismo.



Mantener puntualmente informado al personal sobre estas materias.



Mantenerse constante y mutuamente informados de cualquier circunstancia que pudiera o debiera alterar o modificar este procedimiento de prevención.

El Grupo Neolith cuenta con una serie de procedimientos que permiten a la Compañía mitigar el riesgo de participación en actividades que puedan suponer un delito relativo al blanqueo de capitales y financiación del terrorismo. Entre los principales mecanismos se encuentra el proceso de supervisión y valoración ética de los clientes nuevos e históricos del Grupo – Know Your Client (KYC). Dentro de este procedimiento, cualquier empleado o colaborador debe aportar documentación específica que permita identificar al cliente como persona física o jurídica fehaciente, obtener información general mercantil sobre el sujeto, obtener información sobre la estructura directiva y accionarial, en el caso de personas jurídicas, además de la documentación que aproxime las características y circunstancias comerciales del potencial cliente.

Además, la estructura organizacional del Grupo se basa en un modelo de gestión mancomunado donde tanto el CEO como el director financiero (CFO) firman y liberan las distintas transacciones, desempeñando así una buena práctica de buen gobierno en materia de corrupción y blanqueo de capitales.

De cara al ejercicio de 2022, Neolith se plantea llevar a cabo dos objetivos principales en relación a la lucha contra la corrupción y el soborno:

1. Formación en materia de compliance, específicamente protección de secretos industriales durante el mes de Julio 2022 y bribery durante el tercer trimestre de 2022.
2. Cumplimiento total y extensión del compromiso al respeto de los Derechos Humanos a través de la cadena de valor.

Finalmente, el Grupo Neolith realiza una serie de aportaciones a fundaciones y entidades sin ánimo de lucro:

Durante 2021, la Compañía ha donado a la fundación World Central Kitchen, 32.950€ a los afectados por la erupción del volcán de La Palma y 100.000€ en alimentos a bancos de alimentos autorizados.

Información fiscal del Grupo

Si bien el ejercicio 2021 ha sido afectado por importantes efectos macroeconómicos como las restricciones que la COVID-19 ha seguido imponiendo sobre algunos mercados en los que el Grupo opera, la evolución al alza de los precios de las materias primas y la energía, las dificultades logísticas y restricciones en la cadena de suministro, Neolith ha mantenido y reforzado su posición en el mercado a nivel mundial gracias a su compromiso con la excelencia y la mejora continua. El crecimiento significativo de los ingresos del Grupo durante el ejercicio 2021 ha permitido alcanzar unas ventas de 145 millones de euros lo que supone un incremento de un 17% sobre el ejercicio anterior.

Adicionalmente, el Grupo ha conseguido incrementar su rentabilidad de forma significativa alcanzando un EBITDA y resultado neto de 52 y 20 millones de euros, respectivamente.

Estos resultados representan un 33% y 272% de incremento con respecto al año anterior, así como la reducción de la deuda financiera neta en un 13% con respecto al ejercicio anterior.

El desarrollo en I+D, el compromiso con la excelencia y la mejora continua, la inversión en marketing y sostenibilidad, continúan siendo las apuestas más claras del Grupo para incrementar su presencia y reconocimiento de marca frente al canal y el consumidor final. Todo ello ha permitido que el Grupo Neolith haya reforzado su posición en el mercado a nivel mundial unido a la continuación del plan de expansión internacional mediante la apertura de delegaciones en USA (New Jersey y Florida) y Australia (Sidney y Melbourne) que se inaugurarán durante 2022. Además, el Grupo ha alcanzado importantes acuerdos de distribución que reforzarán nuestra presencia en USA y Canadá así como la firma de un acuerdo importante con nuestro distribuidor en China encaminado a consolidar nuestra integración en ese territorio.

Esta expansión comercial junto con el desarrollo del producto han conllevado la realización de un Plan Industrial, el cual ha supuesto inversiones en una nueva línea de producción y mejoras productivas en la fábrica que permitirán incrementar la capacidad productiva y atender la mayor demanda global en los próximos años.

En materia de gestión financiera, el Grupo Neolith mantiene de forma periódica reuniones dedicadas al análisis e interpretación de la evolución de las magnitudes financieras y la situación económica del Grupo. Unido a esto, desde la llegada de la pandemia causada por la COVID-19, se realiza un forecast comercial cada semana para aportar una mayor predictibilidad financiera. En este forecast, presentado a todo el Senior Leadership Team (SLT), se tratan temas de current trading, backlog de pedidos, ventas estimadas a futuro y comportamiento contra el Budget.

A continuación, se muestra el desglose de estas magnitudes por país en 2020 y 2021:

2020	ESPAÑA	ITALIA	POLONIA	REINO UNIDO	IRLANDA	USA	CHINA (HONG KONG)	SUDÁFRICA	CONSOLIDADO
Beneficios*	7.129	87	-33	-112	16	29	-202	-345	6.569
Impuestos sobre beneficios pagados *	3.638	0	0	0	0	0	0	0	3.638
Subvenciones públicas recibidas *	120,19	15,48	14,80	138,24	0	0	42,66	0	332

* Cifras en miles de euros.

2021	ESPAÑA	ITALIA	POLONIA	REINO UNIDO	IRLANDA	USA	CHINA (HONG KONG)	SUDÁFRICA	MÉXICO	AUSTRALIA	CONSOLIDADO
Beneficios*	23.845	1.249	64	329	-9	-353	70	27	-16	-405	24.801
Impuestos sobre beneficios pagados *	3.542	47	2	0	10	0	0	0	-	-	3.601
Subvenciones públicas recibidas *	-	8	-	-	-	-	-	-	-	-	-

* Cifras en miles de euros.

Acerca de este informe

Este Informe de Sostenibilidad se ha preparado utilizando el Task Force on Climate-Related Financial Disclosures (TCFD) como referencia, además de las directrices establecidas en la Global Reporting Initiative (GRI).

Este Informe de Sostenibilidad incluye información sobre el desempeño de la empresa dominante Internacional Design Surfaces Investments S.L. y sus filiales. Esta empresa es la cabeza de un grupo de empresas que, junto con ella, conforman Neolith (en adelante, el Grupo). El perímetro de la información reportada coincide con el perímetro de la información financiera contenida en las Cuentas Anuales, así como en el Estado de Información No Financiera del Grupo.

El período cubierto por este informe es el ejercicio 2021, el horizonte del cual incluye los hitos alcanzados desde el 1 de enero de 2021 hasta el 31 de diciembre del mismo año. Este es el segundo Informe de Sostenibilidad divulgado por la empresa, el cual desde el año 2020 se publica anualmente.

Cualquier pregunta relacionada con el contenido de este informe puede ser dirigido por correo electrónico a ESG@neolith.com el lugar principal de negocios de la empresa, que es Polígono Industrial Camí Fondo, Supoi 8. C/Ibers 31, 12550 Almazora, España.



NEOLITH
touch.feel.live